



Rynek pracy powiatu jarosławskiego w 2013 roku - analiza wstępna

1 Charakterystyka powiatu jarosławskiego

Powiat jarosławski położony jest w południowo-wschodniej Polsce, w województwie podkarpackim. Wschodnia granica powiatu pokrywa się z granicą polsko-ukraińską i liczy niewiele ponad 7 km. Na tym odcinku znajduje się Drogowe Przejście Graniczne Korczowa - Krakowiec. Powiat sąsiaduje od zachodu z powiatem przeworskim, od południa z powiatem przemyskim ziemskim, od północy zaś z powiatem lubaczowskim. Obszar powiatu obejmuje 1 029 km². Terytorialnie powiat podzielony jest na 11 jednostek, w tym dwie gminy miejskie: Jarosław i Radymno, jedną gminę miejsko-wiejską Pruchnik oraz osiem gmin: Chłopice, Jarosław, Laszki, Pawłosiów, Radymno, Rokietnica, Roźwienica i Wiązownica. Według danych GUS na koniec pierwszego półrocza 2013 r. powiat zamieszkiwało 122 227 osób tj. o 187 osób mniej niż na koniec 2012 r. (122 414 osoby). Obszary miejskie na koniec pierwszego półrocza 2013 roku zamieszkiwało 48 544 osoby tj. 39,7% ogółu ludności, natomiast na terenach wiejskich w analogicznym okresie mieszkało 73 683 osoby tj. 60,3% ogółu ludności powiatu.

Powiat jarosławski to powiat rolniczo - przemysłowy, z przemysłem skoncentrowanym w Jarosławiu. Liczba podmiotów gospodarczych działających w powiecie jarosławskim na koniec grudnia 2013 roku wyniosła 8 336, co stanowi 5,2% wszystkich firm zarejestrowanych w województwie podkarpackim. W gospodarce powiatu dominuje sektor prywatny. Obserwuje się tendencję wzrostową wśród liczby osób fizycznych prowadzących działalność gospodarczą, która w grudniu 2013 roku wyniosła 6 177, tj. o 102 działalności więcej niż w analogicznym okresie roku 2012. Liczba osób fizycznych prowadzących działalność gospodarczą stanowi 74,1% ogółu zarejestrowanych podmiotów gospodarczych w powiecie jarosławskim. Na koniec roku 2013 najwięcej podmiotów na terenie powiatu działało w sektorze handlu (2 779), budownictwa (1 057), przetwórstwa przemysłowego (627) i usług (576). W okresie grudzień 2012-grudzień 2013 najwięcej podmiotów gospodarki narodowej zarejestrowano w powiecie jarosławskim w sektorach: budownictwo - przybyło 51 podmiotów; pozostała działalność usługowa - przybyło 31 podmioty; transport i gospodarka magazynowa – przybyło 20 podmiotów; działalność związana z zakwaterowaniem i usługami gastronomicznymi – przybyło 18 podmiotów; informacja i komunikacja – przybyło 17 podmiotów; działalność profesjonalna, naukowa i techniczna – przybyło 15 podmiotów; opieka zdrowotna i pomoc społeczna – przybyło 11 podmiotów. Spadek ilości podmiotów gospodarczych w grudniu 2013 roku w stosunku do analogicznego okresu roku 2012 zanotowano w następujących sekcjach: działalność finansowa i ubezpieczeniowa – ubyło 14 podmiotów, handel hurtowy i detaliczny; naprawa pojazdów samochodowych wyłączonej motocykle – ubyło 10 podmiotów, wytwarzanie i zaopatrywanie w energię elektryczną, gaz, parę wodną, gorącą wodę i powietrze do układów klimatyzacyjnych – ubyło 2 podmioty. Podmioty gospodarki narodowej w powiecie jarosławskim w latach 2012-2013 prezentuje Tabela 1.

Tabela 1 Podmioty gospodarki narodowej (bez osób fizycznych prowadzących wyłącznie indywidualne gospodarstwa rolne) według sekcji Polskiej Klasyfikacji Działalności (PKD) oraz województw, podregionów, powiatów i gmin (koniec grudnia 2012 i 2013 roku)

SEKCJA PKD	Grudzień 2012			Grudzień 2013			2012/2013	2012/2013
	podmioty gospodarki narodowej	osoby fizyczne prowadzące działalność gospodarczą	% udział osób fizycznych prowadzących działalność w ogóle zarejestrowanych podmiotów	podmioty gospodarki narodowej	osoby fizyczne prowadzące działalność gospodarczą	% udział osób fizycznych prowadzących działalność w ogóle zarejestrowanych podmiotów	wzrost/spadek liczby podmiotów gospodarki narodowej	wzrost/spadek działalności gospodarczych osób fizycznych
A. ROLNICTWO, LEŚNICTWO, ŁOWIECTWO I RYBACTWO	140	95	67,9%	143	98	68,5%	3	3
B. GÓRNICTWO I WYDOBYWANIE	20	13	65,0%	19	12	63,2%	-1	-1
C. PRZETWÓRSTWO PRZEMYSŁOWE	622	507	81,5%	627	505	80,5%	5	-2
D. WYTWARZANIE I ZAOPATRYWANIE W ENERGIĘ ELEKTRYCZNĄ, GAZ, PARĘ WODNĄ, GORĄCĄ WODĘ I POWIETRZE DO UKŁADÓW KLIMATYZACYJNYCH	8	1	12,5%	6	0	0,0%	-2	-1
E. DOSTAWA WODY; GOSPODAROWANIE ŚCIEKAMI I ODPADAMI ORAZ DZIAŁALNOŚĆ ZWIĄZANA Z REKULTYWACJĄ	29	18	62,1%	28	17	60,7%	-1	-1
F. BUDOWNICTWO	1006	906	90,1%	1057	956	90,4%	51	50
G. HANDEL HURTOWY I DETALICZNY; NAPRAWA POJAZDÓW SAMOCHODOWYCH, WŁĄCZAJĄC MOTOCYKLE	2789	2282	81,8%	2779	2258	81,3%	-10	-24
H. TRANSPORT I GOSPODARKA MAGAZYNOWA	527	474	89,9%	547	491	89,8%	20	17
I. DZIAŁALNOŚĆ ZWIĄZANA Z ZAKWATEROWANIEM I USŁUGAMI GASTRONOMICZNYMI	159	131	82,4%	177	147	83,1%	18	16
J. INFORMACJA I KOMUNIKACJA	102	92	90,2%	119	108	90,8%	17	16
K. DZIAŁALNOŚĆ FINANSOWA I UBEZPIECZENIOWA	258	232	89,9%	244	220	90,2%	-14	-12
L. DZIAŁALNOŚĆ ZWIĄZANA Z OBSŁUGĄ RYNKU NIERUCHOMOŚCI	241	33	13,7%	250	32	12,8%	9	-1
M. DZIAŁALNOŚĆ PROFESJONALNA, NAUKOWA I TECHNICZNA	543	480	88,4%	558	493	88,4%	15	13
N. DZIAŁALNOŚĆ W ZAKRESIE USŁUG ADMINISTROWANIA I DZIAŁALNOŚĆ WSPIERAJĄCA	153	142	92,8%	157	142	90,4%	4	0
O. ADMINISTRACJA PUBLICZNA I OBRONA NARODOWA; OBOWIĄZKOWE ZABEZPIECZENIA SPOŁECZNE	111	0	0,0%	111	0	0,0%	0	0
P. EDUKACJA	339	86	25,4%	347	89	25,6%	8	3
Q. OPIEKA ZDROWOTNA I POMOC SPOŁECZNA	373	314	84,2%	384	320	83,3%	11	6
R. DZIAŁALNOŚĆ ZWIĄZANA Z KULTURĄ, ROZRYWKĄ I REKREACJĄ	199	52	26,1%	207	53	25,6%	8	1
S. POZOSTAŁA DZIAŁALNOŚĆ USŁUGOWA	545	217	39,8%	576	236	41,0%	31	19
T. GOSPODARSTWA DOMOWE ZATRUDNIAJĄCE PRACOWNIKÓW; GOSPODARSTWA DOMOWE PRODUKUJĄCE WYROBY I ŚWIADCZĄCE USŁUGI NA WŁASNE POTRZEBY	0	0	0,0%	0	0	0,0%	0	0
U. ORGANIZACJE I ZESPOŁY EKSTERYTORIALNE	0	0	0,0%	0	0	0,00%	0	0
OGÓLEM	8164	6075	74,4%	8336	6177	74,10%	172	102

Źródło: GUS, Miesięczna informacja o podmiotach gospodarki narodowej w rejestrze REGON, opracowanie własne

Powiat jarosławski wyróżnia się na tle innych powiatów Podkarpacia pod względem gospodarki rolnej. Użytki rolne stanowią 68,2% natomiast grunty orne 51% ogólnej powierzchni powiatu. Tutejsze gleby należą z pewnością do najlepszych w województwie. W strukturze bonitacyjnej grunty klasy I - IV stanowią 82,8%, umożliwia to uprawę wszystkich roślin. Z uwagi na rolniczy charakter powiatu ważną gałęzią przemysłu jest przetwórstwo rolno-spożywcze. Do największych zakładów działających na terenie powiatu jarosławskiego należy zaliczyć: O-I Produkcja Polska S.A., Zakłady Mięsne "Sokołów" S.A. oddział Jarosław, Lear Corporation Polska, LU Polska S.A.

2 Stopa bezrobocia rejestrowanego w powiecie

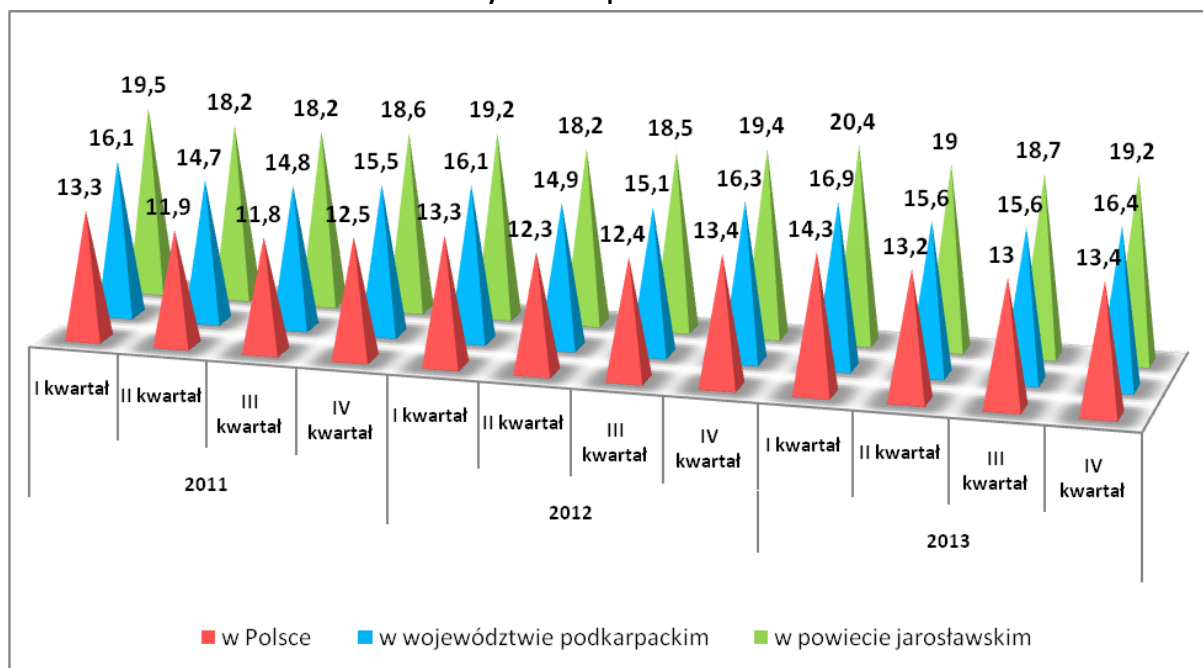
Jednym ze wskaźników definiujących poziom bezrobocia jest stopa bezrobocia rejestrowanego ogłaszana przez Główny Urząd Statystyczny na szczeblu kraju, województw, podregionów i powiatów. W poniższym opracowaniu analizie poddano poziom bezrobocia w Polsce, województwie podkarpackim i powiecie jarosławskim w ujęciu kwartalnym na przestrzeni lat 2011-2013. Analizując dane zawarte w Tabeli 2 należy zwrócić uwagę, że stopa bezrobocia najwyższy poziom bez względu na obszar osiągała w I oraz IV kwartale poszczególnych lat. Zarówno w Polsce, jak i na terenie województwa podkarpackiego oraz powiatu jarosławskiego największy poziom bezrobocia zanotowano w końcu I kwartału 2013 roku. W Polsce w ww. okresie wskaźnik ten osiągnął poziom 14,3% i był wyższy od najniższego wskaźnika zanotowanego w III kwartale 2011 roku o 2.5 punktu procentowego (11,8%) oraz niższy od wskaźnika z końca IV kwartału 2013 roku o 0.9 punktu procentowego (13,4%). Wskaźnika stopy bezrobocia dla województwa podkarpackiego na koniec I kwartału 2013 roku wyniósł 16,9% i był wyższy od najniższego wskaźnika zanotowanego na koniec II kwartału 2011 roku o 2.2 punktu procentowego (14,7%). Analizując poziom bezrobocia na terenie powiatu jarosławskiego zauważyć należy, że najwyższy wskaźnik 20,4% osiągnięty na koniec I kwartału 2013 roku był wyższy od najniższego wskaźnika kwartalnego zanotowanego na koniec I i II kwartału 2011 roku oraz II kwartału 2012 roku (18,2%). Natomiast biorąc pod uwagę rok 2013 wskaźnik stopy bezrobocia na koniec I kwartału był wyższy o 1.7 punktu procentowego od najniższego wskaźnika osiągniętego w III kwartale 2013 roku (18,7%). Poziom bezrobocia zanotowany na koniec roku 2013 na terenie kraju utrzymał wysokość wskaźnika z końca roku 2012 (13,4%), w województwie podkarpackim na koniec roku 2013 był o 0.1 punktu procentowego wyższy niż w analogicznym okresie roku 2012 natomiast w powiecie jarosławskim wskaźnik stopy bezrobocia na koniec grudnia 2013 roku osiągnął poziom 19,2% i był niższy o 0.2 punktu procentowego od wskaźnika uzyskanego na koniec grudnia 2012 roku (19,4%). Wysoka stopa bezrobocia w powiecie jarosławskim utrzymuje się od kilku lat, w końcu IV kwartału 2013 roku podobnie jak w latach ubiegłych nastąpił wzrost poziomu bezrobocia w stosunku do poprzedniego kwartału, co wskazuje na niestabilną sytuację gospodarczą w regionie. Kształtowanie się stopy bezrobocia w Polsce, województwie i powiecie w latach 2011-2013 przedstawia Tabela 2 oraz Wykres 1.

Tabela 2 Stopa bezrobocia (rok 2011,2012,2013)

Stopa bezrobocia	2011				2012				2013			
	I kwartał	II kwartał	III kwartał	IV kwartał	I kwartał	II kwartał	III kwartał	IV kwartał	I kwartał	II kwartał	III kwartał	IV kwartał
w Polsce	13,3	11,9	11,8	12,5	13,3	12,3	12,4	13,4	14,3	13,2	13,0	13,4
w województwie podkarpackim	16,1	14,7	14,8	15,5	16,1	14,9	15,1	16,3	16,9	15,6	15,6	16,4
w powiecie jarosławskim	19,5	18,2	18,2	18,6	19,2	18,2	18,5	19,4	20,4	19,0	18,7	19,2

Źródło: Bank Danych Lokalnych, Układ wg klasyfikacji NTS, opracowanie własne

Wykres 1 Stopa bezrobocia



Źródło: Bank Danych Lokalnych, Układ wg klasyfikacji NTS, opracowanie własne

Najwyższą wartość stopy bezrobocia w grudniu 2013 roku odnotowano w powiatach: niżańskim (26,0%), brzozowskim (24,3%), strzyżowskim (23,8%), leskim (23,6%), bieszczadzkim (22,5%), ropczycko-sędziszowskim (22,2%), przemyskim (21,8%), łańcuckim (19,9%), leżajskim (19,5%), przeworskim (19,5%), jarosławskim (19,2%). Najniższą wartość tego wskaźnika osiągnęły w grudniu 2013 roku miasta na prawach powiatu Krosno (8,3%) i Rzeszów (8,3%) oraz powiaty: mielecki (12,4%), dębicki (13,8%), sanocki (13,9%). Pozostałe powiaty województwa podkarpackiego odnotowały stopę bezrobocia na poziomie pomiędzy 14,8%, a 18,9%.

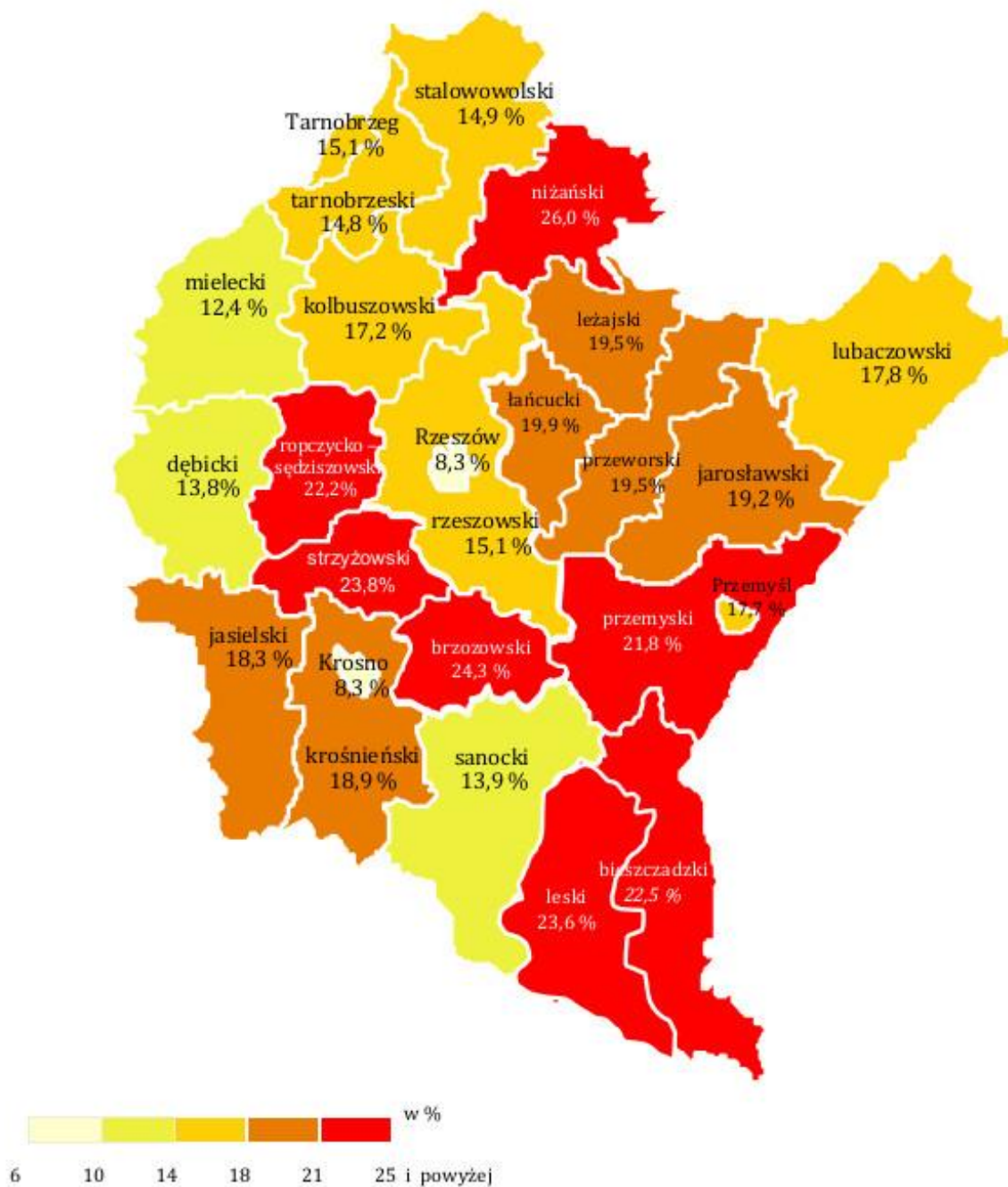
2.1 Osoby bezrobotne zarejestrowane w PUP Jarosław

Z danych Powiatowego Urzędu Pracy w Jarosławiu wynika, że w końcu grudnia 2013 roku na terenie powiatu jarosławskiego zarejestrowanych było 10 044 bezrobotnych, w tym 4 886 kobiet, które stanowiły 48,6% ogółu zarejestrowanych. W porównaniu do

poprzedniego miesiąca, liczba osób bezrobotnych wzrosła o 208 osób, natomiast w porównaniu do analogicznego okresu roku ubiegłego liczba osób zarejestrowanych była niższa o 132 osoby (grudzień 2012 – 10 176 osób). Liczbę bezrobotnych zarejestrowanych w Powiatowym Urzędzie Pracy w Jarosławiu przedstawia Tabela 3.

Rysunek 1 Stopa bezrobocia w województwie podkarpackim i poszczególnych powiatach (grudzień 2013 rok)

Województwo podkarpackie - 16,4 %



Źródło: Wojewódzki Urząd Pracy w Rzeszowie, GUS

Tabela 3 Liczba bezrobotnych zarejestrowanych w Powiatowym Urzędzie Pracy w Jarosławiu (rok 2012,2013)

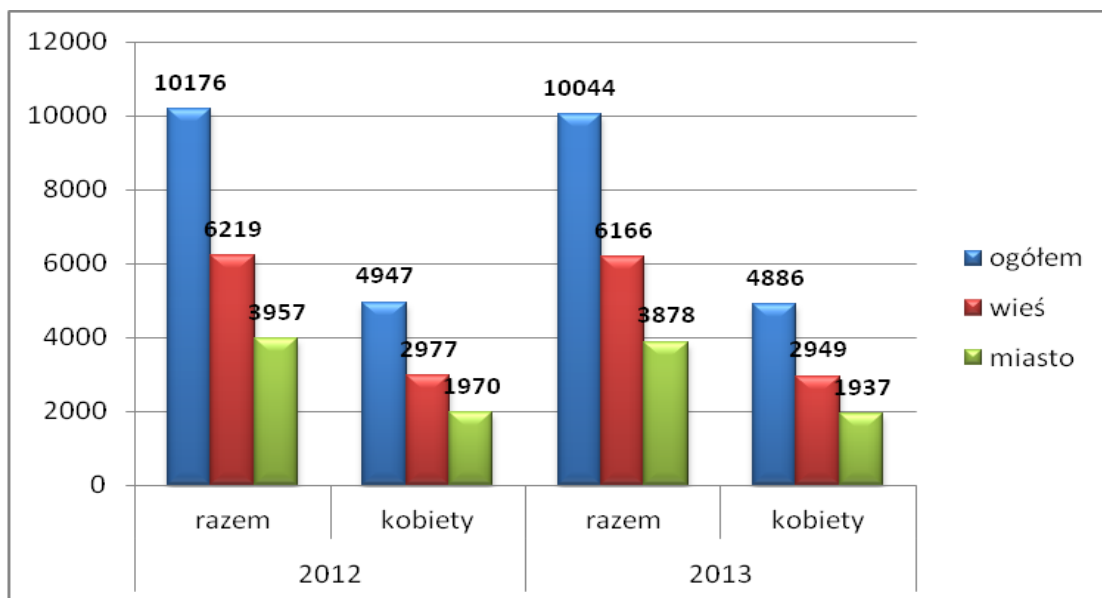
Miejscowość	Liczba bezrobotnych			wzrost/spadek w stosunku do miesiąca grudzień 2012	wzrost/spadek w stosunku do miesiąca listopad 2013
	2012	2013			
	grudzień	listopad	grudzień		
Miasto Jarosław	3 098	3 038	3 022	-76	-16
Miasto Radymno	512	475	503	-9	28
Gmina miejsko-wiejska Pruchnik	925	890	932	7	42
Gmina Chłopice	418	402	434	16	32
Gmina Jarosław	1 055	1019	992	-63	-27
Gmina Laszki	671	646	678	7	32
Gmina Pawłosiów	682	661	653	-29	-8
Gmina Radymno	1 007	912	956	-51	44
Gmina Rokietnica	344	329	345	1	16
Gmina Roźwienica	537	566	593	56	27
Gmina Wiązownica	927	898	936	9	38
Ogółem powiat jarosławski	10 176	9 836	10 044	-132	208

Źródło: Sprawozdanie o rynku pracy MPIPS-01, opracowanie własne

Jak przedstawia powyższa tabela spadek liczby osób bezrobotnych na koniec grudnia 2013 roku w stosunku do analogicznego okresu roku 2012 zanotowano na terenach miasta i gminy Jarosław, miasta i gminy Radymno oraz gminy Pawłosiów. Na pozostałych obszarach powiatu jarosławskiego zanotowano wzrost liczby osób bezrobotnych w omawianym okresie. Odnotowanie w grudniu 2013 roku mniejszej liczby osób bezrobotnych (10 044) niż w roku 2012 (10 176) jest pozytywnym przesłaniem w odniesieniu do sytuacji na lokalnym rynku pracy. Należy jednak zwrócić uwagę na fakt wzrostu liczby zarejestrowanych osób w grudniu 2013 roku w stosunku do poprzedniego miesiąca. Z danych statystycznych Urzędu wynika, że liczba osób bezrobotnych na koniec listopada 2013 roku wynosiła 9 836 tj. o 208 osób mniej niż na koniec roku (10 044). Zatem podobnie jak w latach ubiegłych pod koniec IV kwartału Powiatowy Urząd Pracy w Jarosławiu odnotował wzrost liczby osób bezrobotnych, przewiduje się, że tendencja wzrostowa w liczbie bezrobotnych będzie utrzymywać się przez pierwszy kwartał 2014 roku.

Wśród 10 044 osób bezrobotnych zarejestrowanych na koniec grudnia 2013 roku w Powiatowym Urzędzie Pracy w Jarosławiu 6 166 osób zamieszkiwało tereny wiejskie, w liczbie tej 2 949 osób to kobiety. W stosunku do analogicznego okresu roku 2012 liczba osób bezrobotnych zamieszkujących tereny wiejskie zmalała o 53 osoby (6 219). Na koniec grudnia 2013 roku osoby zamieszkujące tereny wiejskie stanowiły 61,4% ogółu zarejestrowanych. Liczbę bezrobotnych pod względem miejsca zamieszkania (miasto/wieś) prezentuje poniższy wykres.

Wykres 2 Liczba zarejestrowanych w PUP Jarosław osób bezrobotnych ze względu na miejsce zamieszkania (dane na grudzień 2012 i 2013)



Źródło: Sprawozdanie o rynku pracy MPiPS-01, opracowanie własne

Ważnym elementem analizy poziomu bezrobocia w powiecie jest napływ osób bezrobotnych do ewidencji Powiatowego Urzędu Pracy w Jarosławiu, który wskazuje na wciąż niestabilną sytuację zatrudnieniową na lokalnym rynku. Napływ osób bezrobotnych na przestrzeni roku 2013 przedstawiono w Tabeli 4.

Tabela 4 Napływ osób bezrobotnych w 2013 roku

Napływ osób bezrobotnych w 2013 roku				
miesiąc	bezrobotni rejestrujący się w miesiącu		bezrobotni zarejestrowani na koniec miesiąca	
	ogółem	kobiety	ogółem	kobiety
styczeń	1 368	492	11 013	5 195
luty	791	355	11 091	5 184
marzec	667	256	10 866	5 022
kwiecień	711	295	10 610	4 890
maj	605	260	10 295	4 792
czerwiec	596	236	9 953	4 683
lipiec	819	404	9 774	4 724
sierpień	911	456	9 795	4 831
wrzesień	979	485	9 777	4 800
październik	894	418	9 730	4 821
listopad	830	368	9 836	4 872
grudzień	1010	374	10 044	4 886

Źródło: Sprawozdanie o rynku pracy MPiPS-01, opracowanie własne

Analizując powyższe dane należy zwrócić uwagę na wzrost liczby rejestrujących się osób w miesiącach: styczeń – napływ bezrobotnych w dużej mierze spowodowany był

rejestracją po zakończeniu zatrudnienia na czas określony, lipiec – napływ bezrobotnych wynikał głównie z rejestracji absolwentów szkół i utrzymywał się do września, grudzień – napływ bezrobotnych spowodowany był zakończeniem prac sezonowych oraz prac na czas określony. W miesiącu styczeń 2013 roku w Powiatowym Urzędzie Pracy w Jarosławiu zarejestrowało się 1 368 osób tj. o 454 osoby więcej niż w analogicznym okresie 2012 roku. W kolejnych miesiącach (luty-czerwiec) liczba bezrobotnych rejestrujących się w Urzędzie malała. Po okresie spadku liczby rejestracji osób bezrobotnych (luty-czerwiec) w miesiącach lipiec, sierpień i wrzesień ponownie zanotowano wzrost napływu osób do ewidencji Powiatowego Urzędu Pracy w Jarosławiu. Przez kolejne dwa miesiące (październik, listopad) liczba rejestrujących się bezrobotnych malała, jednak w grudniu nastąpił znaczący napływ bezrobotnych. W ciągu miesiąca zarejestrowało się 1 010 osób, w tym 374 kobiety tj. o 180 osób więcej niż w miesiącu listopad. Liczba osób rejestrujących się w miesiącu grudzień 2013 roku była wyższa o 62 osoby od liczby rejestrujących się w analogicznym okresie roku 2012 (1 072 osoby).

Wśród osób rejestrujących się w miesiącu grudzień 2013 roku wyróżnić można osoby, które rejestrowały po raz pierwszy 114 osób, w tym 43 kobiety i po raz kolejny 896 osób, w tym 331 kobiet. W strukturze napływu bezrobotnych zdecydowanie przeważają osoby rejestrowane po raz kolejny, stanowiąc w miesiącu grudzień 88,7% ogółu rejestrujących się tj. o 6 punktu procentowego więcej niż w listopadzie 2013 roku. Spośród 1 010 osób zarejestrowanych w miesiącu grudzień 2013 roku, 751 osób, w tym 248 kobiet przed rejestracją w Powiatowym Urzędzie Pracy w Jarosławiu pracowało, natomiast 259 osób, w tym 126 kobiet to bezrobotni dotychczas niepracujący.

2.2 Osoby bezrobotne z prawem do zasiłku

Wśród osób zarejestrowanych w Powiatowym Urzędzie Pracy, część bezrobotnych posiada prawo do pobierania zasiłku. W roku 2013 na terenie powiatu jarosławskiego obowiązywał 6-ście miesięczny zasiłek dla osób bezrobotnych, spełniających określone w ustawie o promocji zatrudnienia i instytucjach rynku pracy kryteria jego przyznania. W miesiącu grudzień 2013 roku z prawem do zasiłku zarejestrowanych było 880 osób bezrobotnych, w tym 323 kobiety. Dla porównania w grudniu 2012 roku prawo do zasiłku przysługiwało 1 701 osobom bezrobotnym, w tym 659 kobietom. Na koniec grudnia 2013 roku osoby z prawem do zasiłku stanowiły 8,8% ogólnej liczby zarejestrowanych.

Tabela 5 Osoby bezrobotne z prawem do zasiłku (grudzień 2013)

Miejscowość	Bezrobotni zarejestrowani w końcu grudnia 2013 roku			%udział bezrobotnych z prawem do zasiłku wg miejsca zamieszkania
	ogółem	z prawem do zasiłku		
		ogółem	kobiety	
Miasto Jarosław	3 022	254	114	8,4%
Miasto Radymno	503	56	15	11,1%
Gmina miejsko-wiejska Pruchnik	932	102	32	10,9%
Gmina Chłopice	434	35	14	8,1%
Gmina Jarosław	992	100	43	10,1%
Gmina Laszki	678	62	11	9,1%
Gmina Pawłosiów	653	59	27	9,0%
Gmina Radymno	956	67	27	7,0%
Gmina Rokietnica	345	23	10	6,7%
Gmina Roźwienica	593	47	10	7,9%
Gmina Wiązownica	936	75	20	8,0%
powiat jarosławski	10 044	880	323	8,8%

Źródło: Sprawozdanie o rynku pracy MPIPS-01, opracowanie własne

2.3 Bezrobotni w szczególnej sytuacji na rynku pracy

Ustawa z dnia 20 kwietnia 2004 roku o promocji zatrudnienia i instytucjach rynku pracy (Dz. U. 2013 r. 674 z późn. zm.) w art. 49 określa grupę osób bezrobotnych, będących w szczególnej sytuacji na rynku pracy i są to:

- ✓ bezrobotni do 25 roku życia;
- ✓ bezrobotni długotrwale albo po zakończeniu kontraktu socjalnego albo kobiety, które nie podjęły zatrudnienia po urodzeniu dziecka;
- ✓ bezrobotni powyżej 50 roku życia;
- ✓ bezrobotni bez kwalifikacji zawodowych, bez doświadczenia zawodowego lub bez wykształcenia średniego;
- ✓ bezrobotni samotnie wychowujący co najmniej jedno dziecko do 18 roku życia;
- ✓ bezrobotni, którzy po odbyciu kary pozbawienia wolności nie podjęli zatrudnienia;
- ✓ bezrobotni niepełnosprawni.

Przynależność osób bezrobotnych do grupy osób będących w szczególnej sytuacji na rynku pracy związane jest z posiadaniem przez osobę zarejestrowaną cechy odpowiadającej danej kategorii osób bezrobotnych. Sytuacją często występującą jest zakwalifikowanie osoby bezrobotnej do grupy osób w szczególnej sytuacji na rynku pracy ze względu na nabycie lub posiadanie więcej niż jednej cechy, wówczas bezrobotny zaliczany jest do więcej niż jednej kategorii.

W Powiatowym Urzędzie Pracy w Jarosławiu na koniec grudnia 2013 roku zarejestrowanych było 9 387 osób bezrobotnych będących w szczególnej sytuacji na rynku pracy. Liczba kobiet zaliczanych do tej grupy wyniosła 4 553 i stanowiła 48,5% ogółu zarejestrowanych z tym statusem. Osoby bezrobotne zaliczane do kategorii osób będących

w szczególnej sytuacji na rynku pracy stanowiły na koniec roku 2013 93,5% ogółu zarejestrowanych. Zatem 9 387 osób posiada przynajmniej jedną cechę, która pozwala na zakwalifikowanie do kategorii osoby w szczególnej sytuacji na rynku pracy, a tym samym wskazuje na konieczność zintensyfikowania działań, identyfikację barier i dobór najbardziej adekwatnej do sytuacji bezrobotnego pomocy. Struktura zarejestrowanych w Powiatowym Urzędzie Pracy w Jarosławiu bezrobotnych będących w szczególnej sytuacji na rynku pracy w ujęciu kwartalnym 2013 roku kształtowała się następująco.

Tabela 6 Osoby bezrobotne będące w szczególnej sytuacji na rynku pracy (2013 rok)

Grupa bezrobotnych	I kwartał 2013		II kwartał 2013		III kwartał 2013		IV kwartał 2013	
	razem	kobiety	razem	kobiety	razem	kobiety	razem	kobiety
bezrobotni będący w szczególnej sytuacji na rynku pracy	9 991	4 619	9 143	4 294	9 038	4 413	9 387	4 553
do 25 roku życia	2 420	1 091	2 093	943	2 130	1 018	2 186	1 030
długotrwale bezrobotni	6 367	3 301	6 054	3 111	5 991	3 100	6 285	3 250
kobiety, które nie podjęły zatrudnienia po urodzeniu dziecka	1 069	1 069	1 048	1 048	1 087	1 087	1 102	1 102
powyżej 50 roku życia	1 831	661	1 798	660	1 760	685	1 840	710
bez kwalifikacji zawodowych	3 217	1 542	3 027	1 442	2 996	1 466	3 076	1 475
bez doświadczenia zawodowego	3 807	1 988	3 406	1 781	3 457	1 872	3 536	1 918
bez wykształcenia średniego	5 760	2 068	5 278	1 960	5 062	1 965	5 203	1 975
samotnie wychowujący co najmniej jedno dziecko do 18 roku życia	518	427	516	433	545	460	566	466
bezrobotni, którzy po odbyciu kary pozbawienia wolności nie podjęły zatrudnienia	78	2	75	2	81	2	77	2
niepełnosprawni	354	157	340	146	337	145	360	156
po zakończeniu realizacji kontraktu socjalnego	0	0	0	0	2	1	4	2
ogółem zarejestrowani bezrobotni na koniec danego kwartału 2013 roku	10 866	5 022	9 953	4 683	9 777	4 800	10 044	4 886
% udział osób będących w szczególnej sytuacji na rynku pracy w ogóle zarejestrowanych bezrobotnych	91,9%	92,0%	91,9%	91,7%	92,4%	91,9%	93,5%	93,2%

Źródło: Sprawozdanie o rynku pracy MPiPS-01 Załącznik 1, opracowanie własne

Największą liczbę osób będących w szczególnej sytuacji na rynku pracy odnotowano w końcu I i IV kwartału 2013 roku, do ww. kategorii należało odpowiednio 9 991 osób, w tym 4 619 kobiet oraz 9 387 osób, w tym 4 553 kobiety. Pomimo odnotowania na koniec I kwartału 2013 roku największej liczby osób należących do grupy bezrobotnych

w szczególnej sytuacji na rynku pracy – 9 991 osób, to w grudniu uwidocznił się najwyższy udział zarejestrowanych bezrobotnych należących do omawianej kategorii w ogóle zarejestrowanych. Na koniec grudnia 2013 roku osoby będące w szczególnej sytuacji na rynku pracy dominowały w statystykach Powiatowego Urzędu Pracy w Jarosławiu stanowiąc aż 93,5% wszystkich osób zarejestrowanych. Analogiczną sytuację zaobserwowano także wśród bezrobotnych kobiet w szczególnej sytuacji na rynku pracy, które na koniec grudnia 2013 roku stanowiły 93,2% ogółu zarejestrowanych kobiet.

Dokonując analizy osób w szczególnej sytuacji na rynku pracy należy zwrócić uwagę na poszczególne kategorie, do których osoby bezrobotne przynależą. Ustawa o promocji zatrudnienia i instytucjach rynku pracy wyróżniła 11 kategorii osób w szczególnej sytuacji na rynku pracy. Jak już wcześniej wspomniano, osoba bezrobotna może należeć do jednej, dwóch lub nawet kilku kategorii. Liczba kategorii, do których możemy przypisać osobę bezrobotną może wskazywać na złożoność problemów, z jakimi spotyka się bezrobotny w staraniach wejścia lub powrotu na rynek pracy. Im więcej kategorii, do których należy osoba bezrobotna w grupie osób w szczególnej sytuacji na rynku pracy tym prawdopodobnie więcej barier, które może ona napotkać na lokalnym rynku pracy. W zależności od złożoności sytuacji osoby bezrobotnej mogą to być bariery zarówno wewnętrzne (często zależne od niej samej) jak i zewnętrzne (które mogą ale nie muszą zależeć od niej). Poniżej na podstawie danych z IV kwartału 2013 roku przedstawiono procentowy udział osób bezrobotnych w poszczególnych kategoriach osób w szczególnej sytuacji na rynku pracy.

Tabela 7 Osoby bezrobotne w szczególnej sytuacji na rynku pracy (stan na koniec IV kwartału 2013 roku)

Grupa bezrobotnych	IV kwartał 2013		% udział bezrobotnych z poszczególnych kategorii osób w szczególnej sytuacji na rynku pracy	
	razem	kobiety	% z ogółu	% kobiet
bezrobotni będący w szczególnej sytuacji na rynku pracy	9 387	4 553	-	-
do 25 roku życia	2 186	1 030	23,3%	22,6%
długotrwale bezrobotni	6 285	3 250	67,0%	71,4%
kobiety, które nie podjęły zatrudnienia po urodzeniu dziecka	1 102	1 102	11,7%	24,2%
powyżej 50 roku życia	1 840	710	19,6%	15,6%
bez kwalifikacji zawodowych	3 076	1 475	32,8%	32,4%
bez doświadczenia zawodowego	3 536	1 918	37,7%	42,1%
bez wykształcenia średniego	5 203	1 975	55,4%	43,4%
samotnie wychowujący co najmniej jedno dziecko do 18 roku życia	566	466	6,0%	10,2%

bezrobotni, którzy po odbyciu kary pozbawienia wolności nie podjęli zatrudnienia	77	2	0,8%	0,0%
niepełnosprawni	360	156	3,8%	3,4%
po zakończeniu realizacji kontraktu socjalnego	4	2	0,0%	0,0%

Źródło: Sprawozdanie o rynku pracy MPiPS-01 Załącznik 1, opracowanie własne

Jak wskazują powyższe dane wśród osób bezrobotnych w szczególnej sytuacji na rynku pracy największą grupę stanowiły na koniec grudnia 2013 roku osoby długotrwale bezrobotne. Wg ustawy o promocji zatrudnienia i instytucjach rynku pracy, bezrobotny długotrwale to osoba bezrobotna pozostająca w rejestrach powiatowego urzędu pracy łącznie przez okres ponad 12 miesięcy w okresie ostatnich 2 lat, z wyłączeniem okresów odbywania stażu i przygotowania zawodowego dorosłych. Na koniec grudnia 2013 roku w Powiatowym Urzędzie Pracy w Jarosławiu zarejestrowanych było 6 285 osób długotrwale bezrobotnych, w tym 3 250 kobiet. Osoby długotrwale bezrobotne stanowiły 67,0% wszystkich osób z grupy bezrobotnych w szczególnej sytuacji na rynku pracy i 62,6% ogółu zarejestrowanych. Udział kobiet długotrwale bezrobotnych w grupie kobiet w szczególnej sytuacji na rynku pracy osiągnął poziom 71,4% natomiast w stosunku do ogółu zarejestrowanych kobiet wyniósł 66,5%. Jednocześnie kobiety stanowią 51,7% osób długotrwale bezrobotnych. Taka sytuacja spowodowana jest w dużej mierze pełnieniem przez kobiety przypisanych im ról społecznych (żon, matek). Kobiety decydując się na macierzyństwo często świadomie wykluczają się z życia zawodowego. Długoletnie pozostawanie poza rynkiem pracy staje się często barierą w powrocie do życia zawodowego. Wśród osób długotrwale bezrobotnych najlicniejszą grupę stanowią bezrobotni w wieku 25-34 lata, w tej grupie wiekowej na koniec grudnia 2013 roku zarejestrowanych było 2 072 osoby, w tym 1 220 kobiet. Osoby długotrwale bezrobotne to zazwyczaj osoby, które posiadają kwalifikacje do wykonywania określonego zawodu, mogą one być jednak niedostosowane do potrzeb lokalnego rynku pracy. W grupie osób długotrwale bezrobotnych dominuje wykształcenie „policealne i średnie zawodowe” oraz „zasadnicze zawodowe”, na koniec grudnia 2013 roku zarejestrowanych było 3 407 osób długotrwale bezrobotnych z ww. poziomem wykształcenia, w tym 1 683 kobiet. Zdarza się, że osoby długotrwale bezrobotne świadomie decydują się na pozostawanie w rejestrach Urzędu ze względu na zbyt wysokie wymagania dot. oczekiwanego wynagrodzenia, korzystanie ze wsparcia ośrodków pomocy społecznej. Osoby długotrwale bezrobotne często wskazują na brak doświadczenia zawodowego, jako jedną z wielu barier w znalezieniu zatrudnienia. Grupa osób długotrwale bezrobotnych oprócz identyfikowania barier zewnętrznych warunkujących powrót na rynek pracy, zwraca również uwagę na bariery wewnętrzne jakimi są obniżona motywacja do działania, brak wiary w możliwość zmiany swojej sytuacji.

Kolejną liczną grupą osób w szczególnej sytuacji na rynku pracy są osoby bez wykształcenia średniego. Na koniec grudnia 2013 roku zarejestrowanych w tej kategorii było

5 203 osoby, w tym 1 975 kobiet. Bezrobotni w tej kategorii stanowili 55,4% ogółu osób w szczególnej sytuacji na rynku pracy i 51,8% ogółu zarejestrowanych. Udział kobiet bez wykształcenia średniego w grupie kobiet w szczególnej sytuacji na rynku pracy na koniec roku 2013 wyniósł 43,4% natomiast w stosunku do ogółu zarejestrowanych kobiet wyniósł 40,4%. Obecnie osoby bezrobotne są coraz bardziej świadome braku odpowiednich kwalifikacji, w tym deficytu w zakresie posiadania kierunkowego wykształcenia, które jest wymagane przez potencjalnych pracodawców i staje się jednym z warunków uzyskania zatrudnienia. Brak wykształcenia średniego pomimo posiadania wiedzy i umiejętności w wykonywaniu określonych czynności zawodowych staje się dla osób bezrobotnych barierą w wejściu lub powrocie na rynek pracy. W tej grupie najliczniej zarejestrowani są bezrobotni w wieku 35-44 lata, na koniec grudnia 2013 roku liczba osób bezrobotnych nie posiadających wykształcenia średniego zaliczana do ww. kategorii wiekowej wyniosła 1 272, w tym 555 kobiet. Wśród osób bezrobotnych bez wykształcenia średniego na koniec roku 2013 dominowały osoby z wykształceniem „zasadniczym zawodowym” – 2 992 osoby, w tym 1 139 kobiet. Dużą barierą oprócz braku wykształcenia jest dla osób z tej kategorii brak doświadczenia zawodowego. Statystyki Powiatowego Urzędu Pracy w Jarosławiu wskazują, że 1 228 osób bezrobotnych bez wykształcenia średniego nie posiada doświadczenia w pracy (brak stażu), a 679 osób pracowało krócej niż 1 rok.

Do osób w szczególnej sytuacji na rynku pracy zaliczani są również bezrobotni bez doświadczenia zawodowego. Na koniec grudnia 2013 roku w ewidencji Powiatowego Urzędu Pracy zarejestrowanych było w kategorii bezrobotni bez doświadczenia 3 536 osób, w tym 1 918 kobiet. Osoby bezrobotne zakwalifikowane do kategorii bez doświadczenia zawodowego pod względem liczebności stanowią trzecią co do wielkości grupę osób zaliczanych jako osoby bezrobotne w szczególnej sytuacji na rynku pracy. Udział procentowy osób bez doświadczenia zawodowego w kategorii osób w szczególnej sytuacji na rynku pracy wyniósł na koniec grudnia 2013 roku 37,7%, natomiast w stosunku do ogółu zarejestrowanych wyniósł 35,2%. W omawianej kategorii osób kobiety bez doświadczenia zawodowego stanowią 42,1% kobiet zaliczonych do osób w szczególnej sytuacji na rynku pracy oraz 39,3% ogółu zarejestrowanych kobiet. Doświadczenie zawodowe jest obok posiadanego wykształcenia jednym z ważniejszych elementów warunkujących zatrudnienie na lokalnym rynku pracy. Osoby bezrobotne, które nie miały styczności z rynkiem pracy często nie potrafią przekonać pracodawców do posiadanej wiedzy i umiejętności praktycznych. Dodatkowo negatywnym czynnikiem pogarszającym sytuację osób bez doświadczenia zawodowego jest pojawiające się w tej kategorii osób długotrwałe bezrobocie, na koniec grudnia 2013 roku 1 720 osób, w tym 1 009 kobiet z kategorii bez doświadczenia zawodowego pozostawało w rejestrach Urzędu powyżej 12 miesięcy. Najwięcej osób z ww. grupy (815) posiada wykształcenie „gimnazjalne i poniżej”, co dodatkowo utrudnia znalezienie odpowiedniego zatrudnienia i również przyczynia się do długotrwałego pozostawania w ewidencji Urzędu.

Dużą grupę osób w szczególnej sytuacji na rynku pracy stanowią również osoby bezrobotne bez kwalifikacji zawodowych, wg ustawy o promocji zatrudnienia i instytucjach rynku pracy bezrobotny bez kwalifikacji zawodowych to bezrobotny nieposiadający kwalifikacji do wykonywania jakiegokolwiek zawodu poświadczonego dyplomem, świadectwem, zaświadczeniem instytucji szkoleniowej lub innym dokumentem uprawniającym do wykonywania zawodu. Na koniec grudnia 2013 roku w rejestrach Powiatowego Urzędu Pracy w Jarosławiu liczba osób bez kwalifikacji zawodowych wyniosła 3 076, w tym 1 475 kobiet. Udział osób bez kwalifikacji zawodowych w grupie osób w szczególnej sytuacji na rynku pracy wyniósł na koniec 2013 roku 32,8%, natomiast w stosunku do ogółu zarejestrowanych wyniósł 30,6%. Kobiety w grupie osób bez kwalifikacji zawodowych stanowią 48% ogółu należących do tej grupy osób. Udział procentowy kobiet w grupie bezrobotnych kobiet bez kwalifikacji zawodowych wyniósł na koniec grudnia 2013 roku 32,4%, natomiast w stosunku do ogółu zarejestrowanych kobiet wyniósł 30,2%. Osoby bezrobotne bez kwalifikacji zawodowych charakteryzują się brakiem lub nieprzystosowanymi do obecnego rynku kwalifikacjami, co utrudnia im znalezienie zatrudnienia. Niekorzystnie na sytuację tych osób wpływa fakt przekonania pracodawców o konieczności posiadania dokumentu poświadczającego kwalifikacje do wykonywania zawodu, a nie posiadanie odpowiednich umiejętności w tym zakresie. Osoby nie posiadające kwalifikacji zawodowych często pozostają w rejestrach Urzędu powyżej 12 miesięcy, nabywając jednocześnie status osoby długotrwale bezrobotnej. W grupie bezrobotnych bez kwalifikacji zawodowych dominują osoby w wieku 18-24 lata, na koniec grudnia 2013 roku w ewidencji Urzędu zarejestrowanych było w ww. kategorii wiekowej 1 041 osób, w tym 494 kobiety. Osoby bez kwalifikacji zawodowych charakteryzują się wykształceniem „gimnazjalnym i poniżej”. Na koniec grudnia 2013 roku zarejestrowanych było 1 742 osoby, w tym 713 kobiet z wykształceniem „gimnazjalnym i poniżej” należących do grupy osób bez kwalifikacji zawodowych. Jednocześnie w grupie tej większość zarejestrowanych nie świadczyła jeszcze pracy – 1 246 osób, w tym 656 kobiet.

Do osób w szczególnej sytuacji na rynku pracy ustawa o promocji zatrudnienia i instytucjach rynku pracy zalicza również bezrobotnych do 25 roku życia. Na koniec grudnia 2013 roku w ewidencji Powiatowego Urzędu Pracy w Jarosławiu było zarejestrowanych 2 186 osób, w tym 1 030 kobiet należących do ww. grupy bezrobotnych. Udział osób bezrobotnych do 25 roku życia w ogóle osób w szczególnej sytuacji na rynku pracy na koniec grudnia 2013 roku wyniósł 23,3%, natomiast w stosunku do ogółu zarejestrowanych wyniósł 21,8%. Udział kobiet do 25 roku życia w kategorii osób w szczególnej sytuacji na rynku pracy na koniec roku 2013 wyniósł 22,6%, natomiast w stosunku do ogółu zarejestrowanych kobiet wyniósł 21,1%. W grupie osób do 25 roku życia najwięcej zarejestrowanych bezrobotnych posiada wykształcenie „policealne i średnie zawodowe” oraz „zasadnicze zawodowe”, odpowiednio 573 osoby, w tym 264 kobiety i 538 osób, w tym 169 kobiet. Osoby do 25 roku życia charakteryzują się brakiem doświadczenia zawodowego, co utrudnia im przekonanie pracodawcy do zatrudnienia i stanowi jest główną barierę w wejściu na rynek pracy. Wśród

osób bezrobotnych do 25 roku życia 1 369 osób, tj. 62,6% nie posiada stażu pracy. Pomimo swojej trudnej sytuacji na rynku pracy osoby bezrobotne do 25 roku życia posiadają dużą motywację do poszukiwania pracy oraz wiele atutów, w tym odpowiednie/dopasowane do rynku pracy kwalifikacje, chęć i motywacja do pracy, mobilność, znajomość nowoczesnych technologii itp., które stwarzają szanse na znalezienie zatrudnienia. W grupie osób do 25 roku życia 30,8% bezrobotnych pozostaje w ewidencji Urzędu powyżej 12 miesięcy, co dodatkowo kwalifikuje te osoby do kategorii długotrwale bezrobotnych.

Podobnie jak osoby bezrobotne do 25 roku życia z problemem braku zatrudnienia stykają się osoby powyżej 50 roku życia, które także zostały przez ustawę o promocji zatrudnienia i instytucjach rynku pracy objęte statusem osób w szczególnej sytuacji na rynku pracy. Na koniec grudnia 2013 roku w ewidencji Powiatowego Urzędu Pracy w Jarosławiu zarejestrowanych było 1 840 osób, w tym 710 kobiet osiagających wiek powyżej 50 roku życia. Udział osób bezrobotnych powyżej 50 roku życia w ogóle osób będących w szczególnej sytuacji na rynku pracy na koniec grudnia 2013 roku wyniósł 19,6%, natomiast w stosunku do ogółu zarejestrowanych bezrobotnych wyniósł 18,3%. Udział kobiet powyżej 50 roku życia w ogóle kobiet należących do kategorii osób w szczególnej sytuacji na rynku pracy wyniósł 15,6%, natomiast w stosunku do ogólnej liczby zarejestrowanych kobiet wyniósł 14,5%. Wśród osób powyżej 50 roku życia 1 071 osób, w tym 449 kobiet pozostaje w rejestrach Urzędu powyżej 12 miesięcy, powiększając tym samym grono osób długotrwale bezrobotnych. Osoby powyżej 50 roku życia charakteryzują się wykształceniem „zasadniczym zawodowym” lub „gimnazjalnym i poniżej”, które posiada odpowiednio 676 osób, w tym 210 kobiet i 621 osób, w tym 216 kobiet. Posiadanie niskiego poziomu wykształcenia nie jest jednak główną barierą w znalezieniu zatrudnienia, ponieważ pracodawcy dużo bardziej niż wykształcenie w tej grupie osób cenią sobie doświadczenie zawodowe. Osoby bezrobotne powyżej 50 roku życia stanowią jednak dużą grupę osób zarejestrowanych w Powiatowym Urzędzie Pracy w Jarosławiu. Na taką sytuację ma wpływ wiele czynników tj. mniejsza mobilność, brak wiary w możliwość znalezienia pracy, obniżona aktywność w poszukiwaniu zatrudnienia, stan zdrowia, przyzwyczajenie do korzystania ze wsparcia opieki społecznej, itp.

Kobiety, które nie podjęły zatrudnienia po urodzeniu dziecka to kolejna kategoria zaliczana do grupy osób będących w szczególnej sytuacji na rynku pracy. Na koniec grudnia 2013 roku liczba kobiet, które nie podjęły zatrudnienia po urodzeniu dziecka zarejestrowanych w Powiatowym Urzędzie Pracy w Jarosławiu wyniosła 1 102, co stanowi 11,7% osób będących w szczególnej sytuacji na rynku pracy i 24,2% kobiet będących w szczególnej sytuacji na rynku pracy. W odniesieniu do ogółu zarejestrowanych, kobiety które nie podjęły zatrudnienia po urodzeniu dziecka na koniec roku 2013 stanowiły 11,0% ogółu zarejestrowanych oraz 22,6% ogółu zarejestrowanych kobiet. Jak już wspomniano, kobiety decydując się na urodzenie dziecka często skazują się na długoletnie bezrobocie. Największą barierą w powrocie lub wejściu na rynek pracy stanowi dla kobiet brak lub

ograniczona dyspozycyjność oraz nieodpowiednie/niedostosowane do aktualnych potrzeb rynku kwalifikacje zawodowe. Wśród kobiet, które nie podjęły zatrudnienia po urodzeniu dziecka 802 kobiety, tj. 72,8% kobiet należących do tej kategorii pozostaje w ewidencji Urzędu powyżej 12 miesięcy, a zatem zaliczana jest do osób długotrwale bezrobotnych. Dodatkowymi barierami (oprócz ograniczonej dyspozycyjności), które utrudniają kobietom podjęcie pracy jest niski poziom wykształcenia oraz brak doświadczenia zawodowego, 311 kobiet zarejestrowanych na koniec grudnia 2013 roku posiadało wykształcenie „gimnazjalne i poniżej”, 570 kobiet nie miało styczności z rynkiem pracy.

Osoby bezrobotne samotnie wychowujące co najmniej jedno dziecko do 18 roku życia zaliczane są do grupy osób będących w szczególnej sytuacji na rynku pracy. Na koniec grudnia 2013 roku liczba osób bezrobotnych samotnie wychowujących co najmniej jedno dziecko do 18 roku życia zarejestrowanych w Powiatowym Urzędzie Pracy wyniosła 566, w tym 466 kobiet. Udział osób bezrobotnych samotnie wychowujących co najmniej jedno dziecko do 18 roku życia w ogóle bezrobotnych z kategorii osób w szczególnej sytuacji na rynku pracy na koniec grudnia 2013 roku wyniósł 6,0%, natomiast w ogóle osób bezrobotnych wyniósł 5,6%. W kategorii osób samotnie wychowujących co najmniej jedno dziecko do 18 roku życia 82,3% ogółu to kobiety. Z posiadanych danych statystycznych wynika, że 53,7% osób samotnie wychowujących co najmniej jedno dziecko do 18 roku życia pozostaje w ewidencji Powiatowego Urzędu Pracy w Jarosławiu powyżej 12 miesięcy. W tej kategorii osób dominuje również wykształcenie na poziomie „gimnazjalnym i poniżej”, które posiada 170 osób, w tym 133 kobiety oraz brak doświadczenia zawodowego – 167 osób, w tym 158 kobiet. Z uwagi na liczne bariery m.in. ograniczoną dyspozycyjność, brak odpowiednich/dostosowanych do rynku pracy kwalifikacji, długa przerwa w pracy, brak doświadczenia zawodowego osoby samotnie wychowujące dziecko w wieku do 18 roku życia mają trudności w wejściu lub powrocie na rynek pracy.

Do osób w szczególnej sytuacji na rynku pracy zaliczane są również osoby posiadające orzeczenie o stopniu niepełnosprawności. Na koniec grudnia 2013 roku w Powiatowym Urzędzie Pracy w Jarosławiu zarejestrowanych było 360 osób, w tym 156 kobiet posiadających orzeczenie o stopniu niepełnosprawności. W ogóle osób należących do kategorii bezrobotnych w szczególnej sytuacji na rynku pracy na koniec roku 2013 osoby niepełnosprawne stanowiły 3,8%, udział bezrobotnych kobiet posiadających stopień niepełnosprawności w ogóle kobiet w szczególnej sytuacji na rynku pracy wyniósł 3,4%. Osoby niepełnosprawne w odniesieniu do ogółu zarejestrowanych na koniec grudnia 2013 roku stanowiły 3,6%, natomiast kobiety posiadające orzeczenie o stopniu niepełnosprawności w odniesieniu do ogółu zarejestrowanych kobiet wynosiły 3,2%. Wśród osób z orzeczeniem niepełnosprawności 153 osoby, w tym 64 kobiety pozostaje w ewidencji Powiatowego Urzędu Pracy w Jarosławiu powyżej 12 miesięcy, co oznacza, że bezrobotni niepełnosprawni również zaliczani są do osób długotrwale bezrobotnych, stanowiących największą liczebną grupę w kategorii osób w szczególnej sytuacji na rynku pracy. Główną

barierą w zatrudnieniu dla osób niepełnosprawnych są stereotypy panujące wśród pracodawców, w szczególności przekonanie, że osoba niepełnosprawna nie poradzi sobie na stanowisku pracy a dodatkowo będzie wymagała wsparcia. Jednakże osoby posiadające stopień niepełnosprawności szczególnie w ostatnich latach zwiększyły swoją aktywność i z powodzeniem przekonują coraz większą liczbę pracodawców do ich zatrudnienia.

Osoby bezrobotne, które po odbyciu kary pozbawienia wolności nie podjęły zatrudnienia zaliczane są do grupy osób będących w szczególnej sytuacji na rynku pracy. Na koniec grudnia 2013 roku liczba osób bezrobotnych, które po odbyciu kary pozbawienia wolności nie podjęły zatrudnienia zarejestrowanych w Powiatowym Urzędzie Pracy wyniosła 77 osób tj. 0,8% ogółu zarejestrowanych. Osoby bezrobotne, które po odbyciu kary pozbawienia wolności nie podjęły zatrudnienia są jedną z najmniej licznych grupą osób w szczególnej sytuacji na rynku pracy zarejestrowanych w Urzędzie. Na trudność w podjęciu zatrudnienia przez osoby, które były pozbawione wolności wskazuje fakt pozostawania w rejestrach Urzędu 33 osób, w tym 2 kobiet przez czas dłuższy niż 12 miesięcy. Główne bariery w znalezieniu zatrudnienia to m. in. niechęć pracodawców (obawy), brak lub niedostosowane kwalifikacje, długa przerwa w pracy.

Bezrobotni po zakończeniu realizacji kontraktu socjalnego, to obecnie najmniej liczna grupa osób w szczególnej sytuacji na rynku pracy. Na koniec grudnia 2013 roku w ewidencji Powiatowego Urzędu Pracy w Jarosławiu figurowały 4 osoby bezrobotne po zakończeniu realizacji kontraktu socjalnego, w liczbie tej znajdują się 2 kobiety.

3 Wolne miejsca pracy i miejsca aktywizacji zawodowej (oferty pracy)

Powiatowy Urząd Pracy w Jarosławiu ma na celu aktywizowanie osób bezrobotnych zarejestrowanych w Urzędzie. Niezbędnym elementem tych działań jest współpraca z pracodawcami, którzy mają możliwość złożenia w Urzędzie Pracy oferty zatrudnienia, mogą również korzystać ze środków Urzędu Pracy wspierających proces włączania na rynek pracy osób bezrobotnych. Pracodawcy chętnie korzystają ze wsparcia oferowanego przez Urząd przy zatrudnianiu osób bezrobotnych, powodem są przede wszystkim względy ekonomiczne, ale równie istotna dla pracodawców jest możliwość znalezienia w Urzędach Pracy odpowiednich dla swojej branży pracowników. W okresie od stycznia do grudnia 2013 roku pracodawcy zgłosili do Powiatowego Urzędu Pracy w Jarosławiu 3 198 wolnych miejsca pracy i miejsc aktywizacji zawodowej, w tym 2 033 oferty zatrudnienia i innej pracy zarobkowej, które stanowią 63,6% zgłoszonych ofert. Pozostałe 1 162 ofert to miejsca aktywizacji zawodowej, w tym:

- ✓ staże – 1 051 ofert, tj. 90,2% ogółu miejsc aktywizacji zawodowej i 32,9% wszystkich zgłoszonych ofert;
- ✓ przygotowanie zawodowe dorosłych - 22 oferty, tj. 1,9% ogółu miejsc aktywizacji zawodowej i 0,7% wszystkich zgłoszonych ofert;

- ✓ prace społecznie użyteczne - 92 oferty, tj. 7,9% ogółu miejsc aktywizacji zawodowej i 2,9% wszystkich zgłoszonych ofert.

Tabela 8 Wolne miejsca pracy i aktywizacji zawodowej (2013 rok)

miesiąc	liczba wolnych miejsc pracy i miejsc aktywizacji zawodowej ogółem	zatrudnienie lub inna praca zarobkowa	miejsca aktywizacji zawodowej	staż	przygotowanie zawodowe	prace społecznie użyteczne
styczeń	118	117	1	1	0	0
luty	307	177	130	125	0	5
marzec	483	218	265	201	14	50
kwiecień	356	158	198	168	3	27
maj	289	163	126	121	4	1
czerwiec	368	228	140	137	1	2
lipiec	247	178	69	67	0	2
sierpień	298	174	124	122	0	2
wrzesień	181	155	26	25	0	1
październik	197	187	10	9	0	1
listopad	195	133	62	61	0	1
grudzień	159	145	14	14	0	0
razem	3 198	2 033	1 165	1 051	22	92

Źródło: Sprawozdanie o rynku pracy MPIPS-01, opracowanie własne

Liczba ofert pracy zgłaszana przez pracodawców w 2013 roku sklasyfikowana wg rodzaju prowadzonej działalności przedstawia Tabela 9.

Tabela 9 Oferty pracy wg sekcji PKD zgłaszane do Powiatowego Urzędu Pracy w Jarosławiu w roku 2013

Sekcja PKD	Oferty pracy zgłoszone w I-półroczu 2013r.	Oferty pracy stan w II-półroczu 2013r.	Liczba ofert pracy ogółem w 2013 r.	Liczba ofert pracy subsydiowanej w 2013 r.
Rolnictwo, leśnictwo, łowiectwo i rybactwo	10	4	14	9
Górnictwo i wydobywanie	0	3	3	0
Przetwórstwo przemysłowe	233	185	418	223
Wytwarzanie i zaopatrywanie w energię elektryczną, gaz, parę wodną, gorącą wodę i powietrze do układów klimatyzacyjnych	14	12	26	7
Dostawa wody; gospodarowanie ściekami i odpadami oraz działalność związana z rekultywacją	11	7	18	8
Budownictwo	172	180	352	149
Handel hurtowy i detaliczny; naprawa pojazdów samochodowych, włączając motocykle	384	201	585	374
Działalność związana z zakwaterowaniem i usługami gastronomicznymi	42	66	108	50
Transport i gospodarka magazynowa	55	51	106	35
Informacja i komunikacja	32	33	65	10
Działalność finansowa i ubezpieczeniowa	58	7	65	18

Działalność związana z obsługą rynku nieruchomości	12	4	16	14
Działalność profesjonalna, naukowa i techniczna	52	52	104	63
Działalność w zakresie usług administrowania i działalność wspierająca	88	88	176	11
Administracja publiczna i obrona narodowa; obowiązkowe zabezpieczenia społeczne	421	131	552	551
Edukacja	105	83	188	135
Opieka zdrowotna i pomoc społeczna	105	81	186	160
Działalność związana z kulturą, rozrywką i rekreacją	96	58	154	147
Pozostała działalność usługowa	31	31	62	30
Gospodarstwa domowe zatrudniające pracowników; gospodarstwa domowe produkujące wyroby i świadczące usługi na własne potrzeby	0	0	0	0
Organizacje i zespoły eksterytorialne	0	0	0	0
Ogółem	1 921	1 277	3 198	1 994

Źródło: Sprawozdanie o rynku pracy MPIPS-01 Załącznik 1, opracowanie własne

Z przedstawionych danych wynika, że najwięcej ofert pracy w okresie styczeń-grudzień 2013 roku złożyli pracodawcy działający w sektorach:

- „handel hurtowy i detaliczny; naprawa pojazdów samochodowych, włączając motocykle” – wpłynęło łącznie 585 ofert, co stanowi 18,3% wszystkich zgłoszonych ofert pracy. Wśród pozyskanych wolnych miejsc pracy i miejsc aktywizacji zawodowej w sektorze „handel hurtowy i detaliczny; naprawa pojazdów samochodowych” wpłynęło 374 ofert pracy subsydiowanej, co stanowi 11,7% ogólnej liczby zgłoszonych ofert pracy. Jednocześnie w omawianym okresie w Powiatowym Urzędzie Pracy w Jarosławiu zarejestrowało się 1 442 osoby bezrobotne, w tym 781 kobiet pracujących przed rejestracją w Urzędzie w sektorze „handel hurtowy i detaliczny; naprawa pojazdów samochodowych, włączając motocykle”;

- „administracja publiczna i obrona narodowa; obowiązkowe zabezpieczenia społeczne” - wpłynęło 552 oferty pracy co stanowi 17,3% ogólnie zgłoszonych ofert. Wśród pozyskanych wolnych miejsc pracy i miejsc aktywizacji zawodowej w sektorze „administracja publiczna i obrona narodowa; obowiązkowe zabezpieczenia społeczne” wpłynęło 551 ofert pracy subsydiowanej, co stanowi 17,2% ogólnej liczby zgłoszonych ofert pracy. Jednocześnie w roku 2013 w Powiatowym Urzędzie Pracy w Jarosławiu zarejestrowało się 632 osoby bezrobotne, w tym 287 kobiet pracujących przed rejestracją w Urzędzie w ww. sekcji;

- „przetwórstwo przemysłowe” wpłynęło 418 ofert pracy co stanowi 13,1% wszystkich zgłoszonych ofert pracy. Wśród pozyskanych wolnych miejsc pracy i miejsc aktywizacji zawodowej w sektorze „przetwórstwo przemysłowe” wpłynęły 223 oferty pracy subsydiowanej, co stanowi 7% ogólnej liczby zgłoszonych ofert pracy. Jednocześnie w omawianym okresie roku 2013 napłynęło 977 osób, w tym 350 kobiet pracujących przed

rejestracją w Powiatowym Urzędzie Pracy w Jarosławiu w sekcji „przetwórstwo przemysłowe”;

- „budownictwo” wpłynęło 352 oferty pracy co stanowi 11% wszystkich zgłoszonych ofert pracy. Wśród pozyskanych wolnych miejsc pracy i miejsc aktywizacji zawodowej w sektorze „budownictwo” wpłynęło 149 ofert pracy subsydiowanej co stanowi 4,7% ogólnej liczby zgłoszonych ofert pracy. Jednocześnie w okresie od stycznia do grudnia 2013 roku w Powiatowym Urzędzie Pracy w Jarosławiu zarejestrowało się 1 589 osób, w tym 159 kobiet pracujących przed rejestracją w Urzędzie w ww. sekcji.

Przedstawione dane potwierdzają, że na terenie powiatu jarosławskiego najprężniej działają firmy w branży handlowej, przetwórczej i budownictwa.

Z danych statystycznych Powiatowego Urzędu Pracy wynika, że najwięcej ofert pracy w roku 2013 wpłynęło w zawodach:

- robotnik gospodarczy – zgłoszono 403 oferty pracy stanowiące 12,6% ogólnej liczby ofert, w tym liczba ofert pracy subsydiowanej wyniosła 379;

- sprzedawca – zgłoszono 243 oferty pracy stanowiące 7,6% ogólnej liczby ofert pracy, w tym liczba ofert pracy subsydiowanej wyniosła 175;

- pozostali pracownicy obsługi biurowej – zgłoszono 136 ofert pracy co stanowi 4,3% ogólnej liczby ofert, w tym liczba ofert pracy subsydiowanej wyniosła 124;

- robotnik budowlany – zgłoszono 111 ofert pracy stanowiących 3,5% ogólnej liczby ofert, w tym liczba ofert pracy subsydiowanej wyniosła 72;

- szwaczka - zgłoszono 89 ofert pracy co stanowi 2,8% ogólnej liczby ofert pracy, w tym liczba ofert pracy subsydiowanej wyniosła 37;

- technik prac biurowych – zgłoszono 87 ofert pracy co stanowi 2,7% ogólnej liczby ofert, w tym liczba ofert pracy subsydiowanej wyniosła 84;

- magazynier – zgłoszono 79 ofert pracy co stanowi 2,4% ogólnej liczby ofert pracy, w tym liczba ofert pracy subsydiowanej wyniosła 61.

4 Osoby wyłączane z ewidencji osób bezrobotnych

Od stycznia 2013 roku z ewidencji powiatowego Urzędu Pracy w Jarosławiu wyrejestrowano łącznie 10 313 osób, w tym 4 460 kobiet. Liczba wyrejestrowanych w roku 2013 roku osób zamieszkujących na terenach wiejskich wyniosła 6 343 r., w tym 2 693 kobiety. Największą liczę wyłączeń z ewidencji Powiatowego Urzędu Pracy w Jarosławiu zanotowano w miesiącach: lipiec - wyrejestrowano 998 osób, w tym 363 kobiety; wrzesień – wyrejestrowano 997 osób, w tym 516 kobiet; kwiecień – wyrejestrowano 967 osób, w tym

427 kobiet; październik – wyrejestrowano 941 osób, w tym 397 kobiet. Liczbę osób wyłączonych z ewidencji Urzędu w roku 2013 w ujęciu miesięcznym przedstawia Tabela 10.

Tabela 10 Osoby bezrobotne wyłączone z ewidencji Powiatowego Urzędu Pracy w Jarosławiu w 2013 roku

Osoby wyłączone z ewidencji PUP Jarosław w 2013 roku				
miesiąc			z ogółem zamieszkali na wsi	
	razem	kobiety	razem	kobiety
styczeń	531	244	310	136
luty	713	366	444	231
marzec	892	418	579	250
kwiecień	967	427	629	272
maj	920	358	541	206
czerwiec	938	345	636	224
lipiec	998	363	684	240
sierpień	890	349	543	199
wrzesień	997	516	550	291
październik	941	397	624	251
listopad	724	317	420	181
grudzień	802	360	474	212
wyłączeni ogółem	10313	4460	6434	2693

Powodów wyrejestrowań z ewidencji Urzędu jest wiele, najczęściej są to: podjęcia pracy (niesubsydiowanej, subsydiowanej), niepotwierdzenie gotowości do podjęcia pracy, dobrowolna rezygnacja ze statusu bezrobotnego. W tabeli poniżej przedstawiono strukturę wyłączeń osób bezrobotnych z ewidencji Powiatowego Urzędu Pracy w Jarosławiu w roku 2013.

Tabela 11 Wyłączenia z ewidencji osób bezrobotnych

Osoby wyłączone z ewidencji bezrobotnych w roku 2013		
przyczyna wyrejestrowania	ogółem	kobiety
podjęcie pracy ogółem	4 815	2 014
niesubsydiowanej	3 937	1 636
subsydiowanej, w tym:	878	405
prace interwencyjne	285	140
roboty publiczne	312	172
podjęcie działalności gospodarczej	110	31
podjęcie pracy w ramach refundacji kosztów zatrudnienia bezrobotnego	165	60
inne	6	2
odmowa bez uzasadnionej przyczyny przyjęcia propozycji odpowiedniej pracy lub innej formy pomocy	72	23
niepotwierdzenie gotowości do pracy	2599	909
dobrowolna rezygnacja ze statusu bezrobotnego	759	379
podjęcie nauki	80	45
ukończenie 60/65 lat	33	23

nabycie praw emerytalnych lub rentowych	73	23
nabycie praw do świadczenia przedemerytalnego	105	61
inne powody	289	147
rozpoczęcie szkolenia	356	103
rozpoczęcie stażu	1019	646
rozpoczęcie przygotowania zawodowego dorosłych	21	18
rozpoczęcie pracy społecznie użytecznej	90	42
ogółem	10 313	4 460

Źródło: Załącznik 1 do sprawozdania MPIPS-01, opracowanie własne

Analizując powyższe dane, zauważyć należy, że najczęściej występującą przyczyną wyrejestrowania osób bezrobotnych z ewidencji Urzędu jest podjęcie zatrudnienia. W ciągu 2013 roku łączna liczba osób wyrejestrowanych z powodu podjęcia pracy wyniosła 4 815, co stanowi 46,7% ogółu osób wyrejestrowanych z Urzędu. Liczba kobiet wyrejestrowanych w roku 2013 z tytułu podjęcia zatrudnienia wyniosła 2 014, tj. 45,2% liczby wyrejestrowanych kobiet i 19,5% ogólnej liczby wyrejestrowanych osób bezrobotnych. Wśród osób bezrobotnych wyłączonych z ewidencji Urzędu Pracy, 3 937 podjęło zatrudnienie niesubsydiowane (1 636 kobiet), co stanowi 81,8% liczby wyrejestrowań z powodu podjęcia pracy. Poprzez zatrudnienie subsydiowane Powiatowy Urząd Pracy w Jarosławiu od stycznia do grudnia 2013 roku udzielił pomocy w wejściu lub powrocie na rynek pracy 878 osobom bezrobotnym, w liczbie tej 405 to kobiety. Z zatrudnienia w formie prac interwencyjnych skorzystało w 2013 roku 285 osób bezrobotnych, stanowiąc 5,9% ogółu wyrejestrowanych z powodu podjęcia pracy. Na zatrudnienie w ramach robót publicznych zostało skierowanych 312 osób bezrobotnych, stanowiąc 6,5% ogółu wyrejestrowanych z powodu podjęcia zatrudnienia. Podjęcie pracy w ramach refundacji kosztów zatrudnienia bezrobotnego wystąpiło u 165 osób bezrobotnych, co stanowi 3,4% ogółu wyrejestrowanych z powodu podjęcia pracy. Natomiast 110 osób tj. 2,3% ogółu wyrejestrowanych z tytułu podjęcia pracy, utraciło status bezrobotnego z powodu rozpoczęcia działalności gospodarczej. Drugą co do częstotliwości występowania przyczyną wyrejestrowania osób bezrobotnych jest niepotwierdzenie gotowości do pracy. W ciągu 2013 roku z powodu niepotwierdzenia gotowości do pracy z ewidencji Powiatowego Urzędu Pracy w Jarosławiu wyłączono 2 599 osób, w tym 909 kobiet. Wyrejestrowania z tytułu niepotwierdzenia gotowości do podjęcia pracy stanowią 25,2% ogólnej liczby wyrejestrowań w 2013 roku. Osoby zarejestrowane mają możliwość dobrowolnej rezygnacji ze statusu bezrobotnego i rejestracji w Urzędzie Pracy, w 2013 roku z powodu dobrowolnej rezygnacji wyłączono 759 osób, w tym 359 kobiet. Wyrejestrowania z tytułu dobrowolnej rezygnacji stanowiły w 2013 roku 7,4% ogólnej liczby wyrejestrowań. Z pozostałych przyczyn tj.: „odmowa bez uzasadnionej przyczyny przyjęcia propozycji odpowiedniej pracy lub innej formy pomocy”, „podjęcia nauki”, „ukończenie 60/65 lat”, „nabycie praw emerytalnych lub rentowych”, „nabycie praw do świadczenia przedemerytalnego”, „inne powody” w 2013 roku wyłączono 658 osób,

w tym 301 kobiet. Według danych statystycznych w 2013 roku z ewidencji bezrobotnych wyłączono ponadto 1 486 osób z powodu rozpoczęcia:

- ✓ szkolenia – 356 osób, w tym 103 kobiet;
- ✓ stażu – 1019 osób, w tym 646 kobiet;
- ✓ przygotowania zawodowego dorosłych – 21 osób, w tym 18 kobiet;
- ✓ pracy społecznie użytecznej – 90 osób, w tym 42 kobiet.

Osoby kierowane przez Urząd na ww. formy aktywizacji podczas uczestnictwa w szkoleniu, stażu, przygotowaniu zawodowym dorosłych czy pracach społecznie użytecznych nadal figurują w Urzędzie jako osoby bezrobotne, jednak w statystykach ujmowane są jako osoby wyłączone z ewidencji.

5 Działalność Powiatowego Urzędu Pracy w Jarosławiu w zakresie aktywizacji osób bezrobotnych

Powiatowy Urząd Pracy w Jarosławiu oferuje wsparcie w wejściu lub powrocie na rynek pracy osobom bezrobotnym poprzez zastosowanie różnych form i działań aktywizacyjnych oraz wykorzystanie instrumentów rynku pracy. Poniższe zestawienie zawiera wszystkie formy kierowane do osób bezrobotnych mające na celu umiejscowienie osób zarejestrowanych w Urzędzie na rynku pracy.

Tabela 12 Aktywne formy przeciwdziałania bezrobociu realizowane przez PUP Jarosław w latach 2007-2013

Aktywne formy przeciwdziałania bezrobociu							
	2007	2008	2009	2010	2011	2012	2013
Szkolenia							
Liczba przeszkolonych osób	344	351	404	477	55	260	356
Prace interwencyjne							
Liczba bezrobotnych skierowane do zatrudnienia w ramach prac interwencyjnych	420	354	625	329	223	302	285
Roboty publiczne							
Liczba bezrobotnych skierowane do zatrudnienia w ramach robót publicznych	x	178	201	406	141	383	312
Staż							
Liczba osób skierowanych na staż	832	899	1145	1182	1025	1035	1019
Przygotowanie zawodowe							
Liczba osób skierowanych na przygotowanie zawodowe	406	472	199	29	2	5	21
Podjęcie działalności gospodarczej							
Liczba osób	75	91	130	122	52	177	110
Wyposażenie/doposażenie stanowiska pracy							
Liczba skierowanych	188	100	108	240	163	239	165
Liczba osób, którym udzielono wsparcia	2 265	2 445	2 812	2 785	1 661	2 401	2 268

Źródło: Dane PUP Jarosław, opracowanie własne

6 Podsumowanie

Przedstawiona analiza wskazuje, że poziom bezrobocia w powiecie jarosławskim od kilku lat utrzymuje się na wysokim poziomie. Pod względem wysokości stopy bezrobocia na koniec III kwartału (18,7%) powiat jarosławski plasował się na 10 miejscu wśród pozostałych powiatów województwa podkarpackiego.

Liczba osób bezrobotnych zarejestrowanych w Powiatowym Urzędzie Pracy w Jarosławiu na koniec roku 2013 wyniosła 10 044, w tym 4 886 kobiet, i była niższa o 132 osoby w stosunku do grudnia 2012 roku. W I kwartale 2014 roku przewiduje się tendencję wzrostową liczby bezrobotnych i ich znaczny napływ do ewidencji Urzędu. Z przedstawionej analizy wynika, że w stosunku do roku 2012 znacznie spadła liczba osób zarejestrowanych z prawem do zasiłku. Na koniec grudnia 2013 roku prawo do zasiłku przysługiwało 880 osobom bezrobotnym, w analogicznym okresie roku 2012 liczba osób z prawem do zasiłku wynosiła 1 701 osób. Sytuacja ta świadczy o coraz większych trudnościach osób bezrobotnych ze znalezieniem zatrudnienia na okres 1 roku w ciągu 18 miesięcy przed datą rejestracji, aby spełniać warunki określone w ustawie o promocji zatrudnienia i instytucjach rynku pracy do nabycia prawa do zasiłku. Jednocześnie obserwując strukturę osób bezrobotnych zarejestrowanych w Powiatowym Urzędzie Pracy w Jarosławiu należy zwrócić uwagę na rosnącą liczbę osób bezrobotnych kwalifikujących się do kategorii osób w szczególnej sytuacji na rynku pracy, a więc takich osób dla, których powrót lub wejście na rynek pracy jest szczególnie trudne i w znacznym stopniu uwarunkowane od pomocy różnych instytucji w tym Powiatowego Urzędu Pracy w Jarosławiu. Na koniec grudnia 2013 roku liczba osób bezrobotnych w szczególnej sytuacji na rynku pracy wyniosła 9 387 osób na 10 044 osoby zarejestrowane. Problemy osób bezrobotnych w szczególnej sytuacji na rynku warunkujące aktywność zawodową tych osób są często złożone, a ich rozwiązanie wymaga szerokiego, długotrwałego i zindywidualizowanego wsparcia płynącego ze strony Urzędu, instytucji i pracodawcy.

Powiatowy Urząd Pracy w Jarosławiu w roku 2013 pozyskał 3 198 wolnych miejsc pracy i miejsc aktywizacji zawodowej tj. o 5 więcej niż w roku 2012 r. Jednocześnie w ciągu roku 2013 pracodawcy zgłosili 1 165 ofert w zakresie aktywizacji zawodowej (staż, przygotowanie zawodowe, prace społecznie użyteczne) tj. o 31 więcej niż w roku 2012. Ogółem w roku 2013 wpłynęło 1 994 oferty pracy subsydiowanej tj. 62,4% wszystkich zgłoszonych ofert pracy. Tak duże zainteresowanie pracodawców wsparciem Urzędu przy zatrudnianiu pracowników świadczy o trudnej sytuacji na lokalnym rynku pracy. Pracodawcy starając się o uzyskanie środków w ramach zatrudnienia subsydiowanego chcą utrzymać prawidłowe funkcjonowanie firmy lub wspierać jej rozwój.

Przedstawiona analiza wskazuje, że każda osoby bezrobotne zarejestrowane w Powiatowym Urzędzie Pracy w Jarosławiu z uwagi na bariery utrudniające wejście lub powrót na rynek pracy potrzebuje wsparcia adekwatnymi do sytuacji formami pomocy.

Udzielanie osobom bezrobotnym wsparcia poprzez formy aktywizacji przeciwdziałające bezrobociu, jest nie tylko ważne dla prawidłowego funkcjonowania lokalnej gospodarki ale przede wszystkim jest ważne dla tych osób i ich rodzin, zmagających się coraz częściej z problemem ubóstwa. W ciągu roku 2013 formami wspomagającymi wejście na rynek pracy objęto 2 268 osób bezrobotnych. Oprócz kierowania do odbycia staży, szkolenia, zatrudnienia w ramach prac interwencyjnych, robót publicznych itp. każda osoba bezrobotna zgłaszająca się do Powiatowego Urzędu Pracy w Jarosławiu jest objęta indywidualną pomocą pośrednika pracy, a w szczególnych przypadkach również doradcy zawodowego. Wszystkie działania podejmowane przez tut. Urząd mają na celu ograniczanie negatywnych skutków bezrobocia, a zainteresowanie zarówno pracodawców jak i osób bezrobotnych oferowanym wsparciem z roku na rok jest coraz większe, co świadczy o potrzebie kontynuacji podejmowanych inicjatyw.

Sporządził:

Justyna Podolak
Starszy Inspektor

Spis treści:

1 Charakterystyka powiatu jarosławskiego.....	2
2 Stopa bezrobocia rejestrowanego w powiecie	4
2.1 Osoby bezrobotne zarejestrowane w PUP Jarosław	5
2.2 Osoby bezrobotne z prawem do zasiłku	9
2.3 Bezrobotni w szczególnej sytuacji na rynku pracy	10
3 Wolne miejsca pracy i miejsca aktywizacji zawodowej (oferty pracy).....	18
4 Osoby wyłączone z ewidencji osób bezrobotnych	21
5 Działalność Powiatowego Urzędu Pracy w Jarosławiu w zakresie aktywizacji osób bezrobotnych ..	24
6 Podsumowanie.....	25

Spis tabel:

Tabela 1 Podmioty gospodarki narodowej (bez osób fizycznych prowadzących wyłącznie indywidualne gospodarstwa rolne) według sekcji Polskiej Klasyfikacji Działalności (PKD) oraz województw, podregionów, powiatów i gmin (koniec grudnia 2012 i 2013 roku).....	3
Tabela 2 Stopa bezrobocia (rok 2011,2012,2013)	5
Tabela 3 Liczba bezrobotnych zarejestrowanych w Powiatowym Urzędzie Pracy w Jarosławiu (rok 2012,2013)	7
Tabela 4 Napływ osób bezrobotnych w 2013 roku	8
Tabela 5 Osoby bezrobotne z prawem do zasiłku (grudzień 2013)	10
Tabela 6 Osoby bezrobotne będące w szczególnej sytuacji na rynku pracy (2013 rok)	11
Tabela 7 Osoby bezrobotne w szczególnej sytuacji na rynku pracy (stan na koniec IV kwartału 2013 roku)	12
Tabela 8 Wolne miejsca pracy i aktywizacji zawodowej (2013 rok)	19
Tabela 9 Oferty pracy wg sekcji PKD zgłaszane do Powiatowego Urzędu Pracy w Jarosławiu w roku 2013.....	19
Tabela 10 Osoby bezrobotne wyłączane z ewidencji Powiatowego Urzędu Pracy w Jarosławiu w 2013 roku	22
Tabela 11 Wyłączenia z ewidencji osób bezrobotnych	22
Tabela 12 Aktywne formy przeciwdziałania bezrobociu realizowane przez PUP Jarosław w latach 2007-2013	24

Spis wykresów:

Wykres 1 Stopa bezrobocia	5
Wykres 2 Liczba zarejestrowanych w PUP Jarosław osób bezrobotnych ze względu na miejsce zamieszkania (dane na grudzień 2012 i 2013)	8

Materiały źródłowe:

<http://www.starostwo.jaroslaw.pl/>, 16.01.2014

http://www.stat.gov.pl/bip/389_5685_PLK_HTML.htm, 17.01.2013

<http://www.stat.gov.pl/bdl/>, 16.01-20.01.2013

<http://www.pup.jaroslaw.pl/>, 16.01-24.01.2013

Sprawozdanie o rynku pracy MPiPS – 01 - rok 2012 i 2013

Załącznik 3 do sprawozdania MPiPS – 01 – rok 2013

Załącznik 1 do sprawozdania MPiPS – 01 – rok 2013