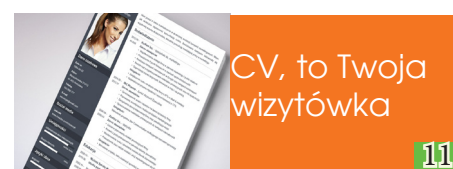




Kwartalnik

Mławski Świat Pracy

Egzemplarz
bezpłatny
Kwiecień 2015/9
ISSN 2300-4002



ZDOBĄDŹ NOWE KWALIFIKACJE

Zapraszamy do korzystania ze środków Krajowego Funduszu Szkoleniowego w celu podniesienia kwalifikacji pracowników

**V MŁAWSKIE
TARGI PRACY
24.04.2015**

-12-

Biuletyn Informacyjny Powiatowego Urzędu Pracy w Mławie

www.pup.mlawa.pl



Drodzy Czytelnicy!

Oddaję w Państwa ręce kolejny numer kwartalnika Powiatowego Urzędu Pracy w Mławie „Mławski Świat Pracy”.

W bieżącym numerze prezentujemy Państwu między innymi proponowane możliwości wyjścia z bezrobocia osobom w szczególnie trudnej sytuacji na rynku pracy. W związku z pozytywnym odbiorem i dużym zainteresowaniem mieszkańców naszego powiatu, kontynuujemy cykl artykułów opisujących rozwój firm korzystających ze wsparcia Powiatowego Urzędu Pracy w Mławie. Wymieniając tylko niektóre artykuły zapraszam do lektury niniejszego numeru.

Miło mi jest Państwa poinformować, że Powiatowy Urząd Pracy w Mławie organizuje V Mławskie Targi Pracy, na które zapraszam pracodawców i osoby zainteresowane podjęciem lub zmianą pracy. Wszystkich przedsiębiorców i osoby bezrobotne zapraszam do korzystania z usług oferowanych przez Urząd Pracy.



www.pup.mlawa.pl



Spokojnych i radosnych świąt spędzonych w gronie najbliższych osób, a także zdrowia, szczęścia i wielkiej radości, w imieniu swoim i pracowników Powiatowego Urzędu Pracy życzę...

Witold Peremski

Dyrektor Powiatowego Urzędu Pracy
w Mławie

Spis treści

SŁOWO WSTĘPNE.....	2
SYTUACJA NA LOKALNYM RYNKU PRACY W POWIECIE MŁAWSKIM W 2015 ROKU.....	3
AKTYWNY PRZEDSIĘBIORCA.....	4-5
WYKWALIFIKOWANI PRACOWNICY - KRAJOWY FUNDUSZ SZKOLENIOWY.....	6
OD POMYSŁU DO SUKCESU.....	7
WSPÓŁPRACA SIĘ OPŁACA.....	8
ZNALEZIENIE PRACY RECEPTĄ NA SUKCES.....	9
ODZNACZENIA PAŃSTWOWE W URZĘDZIE WOJEWÓDZKIM.....	10
CV, TO TWOJA WIZYTÓWKA.....	11

Wydawca: Powiatowy Urząd Pracy w Mławie, ul. Piłsudskiego 43, 06-500 Mława tel. 23 654-39-18

Redaktor prowadzący:

Monika Siemianowska

Materiały do numeru przygotowali: Pracownicy Powiatowego Urzędu Pracy

Adres redakcyjny: Powiatowy Urząd Pracy w Mławie, Centrum Aktywizacji Zawodowej 06-500 Mława ul. Wyspiańskiego 7 tel. 23 655 19-96 www.pup.mlawa.pl

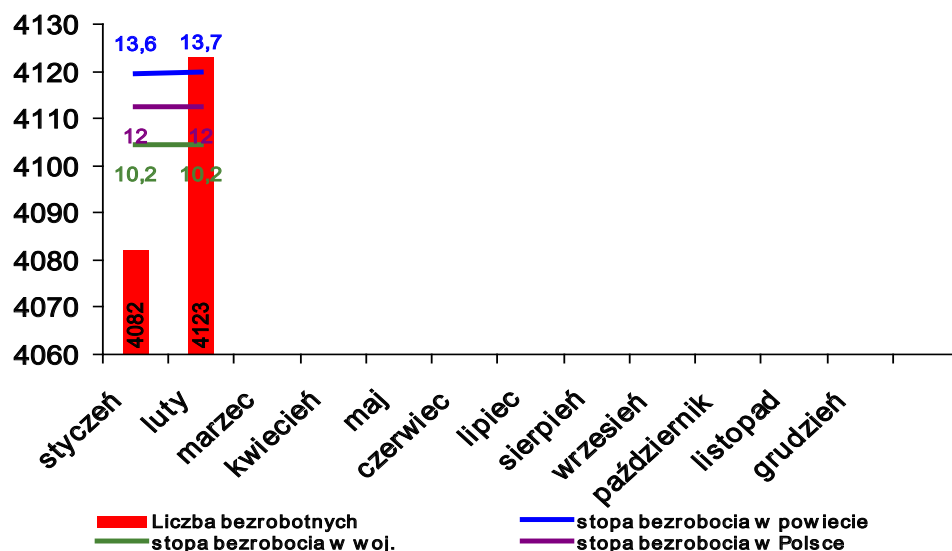
Wydawnictwo bezpłatne. Nakład- 500egz. Druk: Drukarnia J.J. Maciejewscy. Adres: ul. Gdańska 1, 06-300 Przasnysz

Wykorzystywanie danych statystycznych oraz przedruki kwartalnika dozwolone wyłącznie za podaniem źródła

Struktura osób bezrobotnych na dzień 31 marca 2015 roku

Rynek pracy w powiecie Mławski

Źródło danych: Powiatowy Urząd Pracy w Mławie



Osoby zarejestrowane w Powiatowym Urzędzie Pracy w Mławie z podziałem na gminy wg stanu na dzień 31.03.2015r.

Osoby zarejestrowane znajdujące się w szczególnej sytuacji na rynku pracy	Ilość osób ogółem	W tym kobiet
Bezrobotni w wieku powyżej 50 lat	1078	418
Bezrobotni w wieku 18-25 lat	717	335
Bezrobotni niepełnosprawni	195	88
Osoby bez kwalifikacji zawodowych	1243	602
Zamieszkali na wsi	2319	1137
Osoby z prawem do zasiłku	625	294
Zwolnieni z przyczyn zakładu pracy	26	14
Osoby w okresie 12 msc. od ukończenia nauki	226	123

Nazwa gminy	Ilość osób ogółem	W tym kobiet
Mława	1782	856
Dzierzgowo	174	79
Lipowiec Kościelny	281	127
Radzanów	190	100
Strzegowo	433	203
Stupsk	267	122
Szreńsk	251	134
Szydłowo	264	120
Wieczfnia Kościelna	201	112
Wiśniewo	257	140
Ogółem	4100	1993

AKTYWNY PRZEDSIĘBIORCA

Po raz kolejny kilkudziesięciu przedsiębiorców z naszego powiatu miało możliwość udziału w jednym ze spotkań informacyjnych organizowanych cyklicznie przez Powiatowy Urząd Pracy w Mławie.

Pierwsze spotkanie miało miejsce 15.01.2015 r., dotyczyło pomocy oferowanej pracodawcom w 2015 roku i zorganizowane zostało przez Powiatowy Urząd Pracy. W spotkaniu tym udział wzięli: Wicedyrektor ds. Usług Rynku Pracy Wojewódzkiego Urzędu Pracy w Warszawie Aleksander Kornatowski, Zastępca Burmistrza Miasta Mławy Janina Budzichowska, Kierownik Oddziału Mazowieckiej Jednostki Wdrażania Programów Unijnych Marcin Burchacki, Wójt Gminy Stupsk Jacek Świdorski oraz pracownicy pozostałych gmin.

W spotkaniu uczestniczyło wówczas około 60 przedsiębiorców z różnych branż. Spotkanie rozpoczął Dyrektor Urzędu Pracy Witold Żerański, który przekazał informacje o środkach finansowych, jakimi dysponuje Urząd Pracy w 2015 roku. Zaraz po tym głos zabrał Wicedyrektor ds. Usług Rynku Pracy Wojewódzkiego Urzędu Pracy w Warszawie Aleksander Kornatowski przybliżając formę wsparcia, jaką jest Krajowy Fundusz Szkoleniowy, na który jest przeznaczony dla pracodawców na Mazowszu około 17,5 mln zł na kształcenie oraz podnoszenie kwalifikacji pracowników w 2015 roku. Środki będą przeznaczone na kształcenie ustawiczne pracowników 45+.



” O dofinansowanie z Krajowego Funduszu Szkoleniowego mogą występować wszyscy pracodawcy, którzy zamierzają inwestować w podnoszenie własnych kwalifikacji i pracowników. Wnioski należy składać w powiatowym urzędzie pracy, właściwym ze względu na siedzibę pracodawcy albo miejsce prowadzenia działalności – powiedział Aleksander Kornatowski, wicedyrektor ds. usług rynku pracy w Wojewódzkim Urzędzie Pracy w Warszawie.

Zaproszeni Prelegenci przedstawili różnorodne formy związane ze wsparciem finansowym przedsiębiorców.

W interesujący i przystępny sposób zostały przybliżone kwestie związane z tematyką spotkania. Pracownicy Powiatowego Urzędu Pracy zaprezentowali usługi Urzędu skierowane do pracodawców i przedsiębiorców. Mazowiecka Jednostka Wdrażania Programów Unijnych omówiła usługi i instrumenty wspierające pracodawców oraz nowy okres programowania na lata 2014-2020. Przedstawiono możliwości pozyskiwania środków unijnych w nowej perspektywie finansowej. Swoje usługi miała również możliwość zaprezentować Działdowska Agencja Rozwoju.



Inicjatorem kolejnego spotkania, które odbyło się w dniu 24.03.2015 r. w Sali Konferencyjnej Starostwa Powiatowego w Mławie był Starosta Mławski Włodzimierz Adam Wojnarowski. Powiatowy Urząd Pracy w Mławie był zaś jego współorganizatorem. Przebieg konferencji uświetniony został wręczeniem podziękowań Wicepremiera, Ministra Gospodarki Janusza Piechocińskiego i Starosty Powiatu Mławskiego dla przedsiębiorców z powiatu Mławskiego z okazji 25-lecia polskiej transformacji, w uznaniu za aktywne propagowanie idei i ducha przedsiębiorczości w środowisku lokalnym oraz zaangażowanie i wkład w rozwój polskiej gospodarki. Dyplomy wyróżnieni przedsiębiorcy odbierali z rąk Starosty Powiatu Mławskiego.

W spotkaniu tym poza przedsiębiorcami udział wzięli, Dyrektor Wojewódzkiego Urzędu Pracy w



skich na lata 2014- 2020 przez pracodawców i przedsiębiorców. Przybliżone zostały także źródła i metody finansowania kształcenia kapitału ludzkiego w małych i średnich przedsiębiorstwach w nowym okresie programowania.

Na zakończenie konferencji do gości skierowane zostało podziękowanie za przybycie oraz zaproszenie na V Mławskie Targi Pracy, które odbędą się już w 24 kwietnia 2015 roku na Mławskiej Hali Sportowej.

Po spotkaniu na przedsiębiorców czekały punkty konsultacyjne Powiatowego Urzędu Pracy w Mławie, Mazowieckiej Jednostki Wdrażania Programów Unijnych oraz Fundacji Gospodarczej Pro Europa z Torunia.

Opracowanie- Aldona Zasina



Warszawie Filia w Ciechanowie Jakub Gwoździak, Kierownik Oddziału Mazowieckiej Jednostki Wdrażania Programów Unijnych Marcin Burchacki, Prezes Zarządu Fundacji Gospodarczej Pro Europa Roman Chamier-Ciemieński oraz Wójtowie Gmin. Prelegentami w trakcie spotkania byli Kierownik Zespołu ds. Projektów i Promocji EFS Wojewódzkiego Urzędu Pracy Filia w Ciechanowie Andrzej Długolecki. W trakcie swoich wystąpień poruszali oni tematykę związaną z możliwościami i zasadami korzystania z Krajowego Funduszu Szkoleniowego i Funduszy Gwarantowanych Świadczeń Pracowniczych, możliwościami ubiegania się o środki z Funduszy Europej-



WYKWALIFIKOWANI PRACOWNICY - KRAJOWY FUNDUSZ SZKOLENIOWY

Środki Krajowego Funduszu Szkoleniowego uzyskiwane są z części składek Funduszu Pracy na wsparcie kształcenia ustawicznego podejmowanego z inicjatywy lub za zgodą pracodawcy. Ta forma pomocy kierowana jest do pracodawców i ich pracowników w wieku 45+. Jedną z firm, które skorzystały z KFS jest Zakład Wodociągów Kanalizacji i Oczyszczania Ścieków „WOD-KAN”.

Zakład „WOD-KAN” Sp. z o.o. działa na rynku pracy od 01.09.1992 roku, powstał z podzielenia na spółki prawa handlowego dawnego Przedsiębiorstwa Gospodarki Komunalnej i Mieszkaniowej. Siedziba firmy Wodociągów, Kanalizacji i Oczyszczania Ścieków „WOD-KAN” Sp. z o.o. znajduje się w Mławie przy ulicy Płockiej. Obecnie zatrudnia 64 pracowników. Na chwilę obecną zainteresowani są zatrudnieniem pracowników na stanowisku hydraulika z możliwością douczenia w okresie stażu.



O korzyści wynikające z KFS zapytaliśmy Iwonę Borkowską - samodzielny pracownik ds. kadry i płac.

Co skłoniło Państwa do skorzystania z Krajowego Funduszu Szkoleniowego?

Możliwość rozwoju kwalifikacji zatrudnionych pracowników bez ponoszenia przy tym większych kosztów. KFS to szansa na podniesienie kwalifikacji już zatrudnionych pracowników, a tym samym większe wykorzystanie ich możliwości.

W jakim zakresie szkoliliście pracowników?

Szkoliliśmy pracowników na stanowiskach fizycznych, w zakresie obsługi różnych maszyn i urządzeń niezbędnych przy pracach w wykopach oraz drogowych. Dotychczas do niektórych prac byliśmy zmuszeni wykorzystywać usługi firm zewnętrznych, natomiast obecnie wykonujemy je w większości we

własnym zakresie.

Jakie korzyści dla firmy wynikają z tej formy pomocy?

Pomoc z Krajowego Funduszu Szkoleniowego to przede wszystkim szansa na zatrudnianie wysoce wykwalifikowanej załogi bez przymusu rozstawiania się z już sprawdzonymi i dobrymi pracownikami. KFS to przede wszystkim pomoc finansowa, która w przyszłości owocuje obniżeniem kosztów Zakładu za usługi obce.

Czy jesteście Państwo zadowoleni z tego rodzaju formy pomocy?

Jak najbardziej jesteśmy zadowoleni z tej formy pomocy. Kto by nie był otrzymując pomoc finansową przy minimum formalności jakie trzeba spełnić.

Czy planują Państwo korzystać w przyszłości z KFS?

Tak planujemy korzystać ze środków Funduszu chociażby na kursy

z zaawansowanej obsługi komputera.

Jako Zakład mamy nadzieję że tego rodzaju pomoc zostanie skierowana również do innych grup pracowniczych niż tylko tej 45+.

Dziękujemy za rozmowę.

Wywiad przeprowadził pośrednik pracy- Anna Czaplicka

Wszystkich Pracodawców zachęcamy do korzystania z formy wsparcia jaką jest Krajowy Fundusz Szkoleniowy. W celu uzyskania szczegółowych informacji zapraszamy do Centrum Aktywizacji Zawodowej pok. nr 13

OD POMYSŁU DO SUKCESU

Spółdzielnia socjalna – czy warto?

Spółdzielnia mieszkaniowa, spółdzielnia pracy, spółdzielnie kółek rolniczych – większość z nas dobrze zna te pojęcia. Coraz więcej słyszymy natomiast o spółdzielniach socjalnych, tworzonych przez osoby zagrożone wykluczeniem społecznym np. bezrobotnych, niepełnosprawnych, osoby uzależnione czy nawet bezdomne.

Sprawa wydaje się prosta – osoby chętne zakładają przedsiębiorstwo w postaci spółdzielni socjalnej, żeby świadczyć swoją pracę i sprzedawać ją na zewnątrz. Jednak spółdzielni socjalnych nadal jest mało. W powiecie mławskim nie funkcjonuje żadna spółdzielnia socjalna.

Co daje spółdzielnia socjalna?

Działalność spółdzielni socjalnej to prowadzenie wspólnego przedsiębiorstwa w oparciu o osobistą pracę członków (od 5 do 50 osób). Najważniejszą rolą spółdzielni jest reintegracja społeczna i zawodowa oraz poprawa statusu społecznego. Funkcje ekonomiczne spółdzielni są drugoplanowe, jednak również ważne. Żadna spółdzielnia bowiem nie utrzyma się bez dochodu.

Spółdzielnie socjalne są szansą na zmiany dla wielu osób. Stwarzają możliwość pracy osobom, które znalazły się w trudnej sytuacji życiowej, niepełnosprawnym i wykluczonym społecznie. Są także szansą na lepszy byt dla osób bezrobotnych.

Spółdzielnie socjalne podlegają tym samym prawom co przedsiębiorstwo – produkują towary, świadczą różnorodne usługi, a także mogą składać oferty na realizację zadań w gminach.

Wsparcie dla przyszłych spółdzielców.

Spółdzielnia socjalna to firma. Warto przed jej założeniem poszu-

kać możliwości wsparcia finansowego np. na niezbędne wyposażenie firmy. Dofinansowanie dla osób bezrobotnych na utworzenie spółdzielni socjalnej do kwoty ok. 15 tys. zł dla każdego członka daje możliwość

pozyskania łącznie ok. 75 tys. zł (kwota dla 5 osób bezrobotnych). O dofinansowanie można ubiegać się w Powiatowym Urzędzie Pracy w Mławie w ramach programu wsparcia finansowego dla osób bezrobotnych - przyszłych spółdzielców. Program przewiduje środki na założenie dwóch spółdzielni socjalnych (po 75 ty. zł na spółdzielnię) oraz wsparcie szkoleniowe dla 12 osób dostosowane do profilu działalności spółdzielni. Dzięki kompleksowemu podejściu do pomocy oferowanej przez Urząd, osoby bezrobotne zostaną lepiej przygotowane do współdziałania w ramach spółdzielni socjalnych. Środki finansowe na dofinansowania zostały pozyskane przez tutejszy Urząd ze środków rezerwy Funduszu Pracy.

Szukamy inspiracji...

Powiatowy Urząd Pracy w Mławie od grudnia 2014 r. realizuje projekt pt. „Kształcenie i szkolenie osób bezrobotnych przez publiczne służby zatrudnienia oraz instytucje szkoleniowe z uwzględnieniem zagadnień ekonomii społecznej” w ramach Programu Erasmus+.

Projekt służy lepszemu poznaniu zagadnień związanych ze spółdzielniami socjalnymi. Pracownicy Urzędu zostaną przygo-



towani do wspierania inicjatyw służących tworzeniu przedsiębiorstw socjalnych na terenie naszego powiatu. Projekt przewiduje m.in. warsztaty dla osób bezrobotnych, na których przekazane zostaną praktyczne informacje o działaniu spółdzielni socjalnych – szanse i zagrożenia płynące z tego rodzaju działalności, sposoby radzenia sobie w trudnych sytuacjach oraz źródła wsparcia spółdzielni socjalnych.

.....oraz kandydatów na spółdzielców!

Od miesiąca marca 2015 r. Powiatowy Urząd Pracy w Mławie prowadzi nabór chętnych osób bezrobotnych, które chcą na nowo stać się aktywnymi na rynku pracy, działając w spółdzielni socjalnej. Szczegółowe informacje otrzymacie Państwo u doradców klienta obsługujących osoby bezrobotne.

Opracowanie - Aleksandra Marek

Zachęcamy do wspierania naszej inicjatywy oraz życzymy ciekawych pomysłów przyszłym spółdzielcom.

WSPÓŁPRACA SIĘ OPŁACA

Przedstawiamy kolejny z wywiadów z przedsiębiorcą, który regularnie współpracuje z Powiatowym Urzędem Pracy w Mławie i tworzy nowe miejsca pracy.



Wywiad z Martyną Gawryszewską – właścicielką firmy „Gawax” w Strzegowie

Na początek proszę powiedzieć od kiedy firma istnieje i czym się zajmuje?

Firma „Gawax” istnieje od 1 kwietnia 1996 roku. Poza sprzedażą materiałów budowlanych zajmujemy się również produkcją mebli, zabudów, tynków mozaikowych. W naszej ofercie znaleźć można również szeroki wybór narzędzi przydatnych w pracach budowlanych. Sprzedajemy, montujemy i serwisujemy zestawy solarne i fotowoltaniczne i inne źródła energii odnawialnej.

Od kiedy współpracujecie z Powiatowym Urzędem Pracy w Mławie, jak Pani zdaniem ta współpraca przebiega?

Z Powiatowym Urzędem Pracy w Mławie współpracujemy od ponad 10 lat. W tym czasie składaliśmy niesubsydiowane oferty pracy – dzięki pomocy Urzędu znaleźliśmy odpowiednich kandydatów, między innymi na stanowiska kierowcy samochodu ciężarowego i handlowca. Korzystamy z subsydiowanych form zatrudnienia – z

tutejszym Urzędem podpisaliśmy umowy na refundację kosztów wyposażenia stanowiska pracy i organizację staży zawodowych. Dzięki tym formom mogliśmy zatrudnić osoby na stanowiska sprzedawcy, pracownika budowlanego. Po zakończeniu umowy osoby te z reguły nadal u nas pracują. Uczestniczymy w spotkaniach branżowych oraz Targach Pracy, na które jesteśmy cyklicznie zapraszani. Współpraca przebiega bardzo dobrze, na każde nasze pytanie, problem otrzymujemy odpowiedź ze strony pracowników Urzędu.

Czy w chwili obecnej poszukujecie pracowników?

Planujemy pozyskać środki unijne na rozwój firmy i wdrożenie innowacyjnych technologii. W związku z tym w najbliższym czasie będziemy poszukiwać osoby do pisania i prowadzenia wniosków pozwalających pozyskać środki z Unii Europejskiej. Zależy nam na tym, aby ta osoba była mieszkańcem powiatu mławskiego, gdyż chcemy, aby była „pod ręką”. Za kilka miesięcy prawdopodobnie będziemy poszukiwać stolarzy posiadających doświadczenie zawodowe przy produkcji mebli. Jeżeli osoby fizyczne będą mogły ubiegać się o dotację na zakładanie instalacji solarnych to

prawdopodobnie będziemy zatrudniać na stanowiska monterów instalacji sanitarnych.

Skąd czerpie Pani informację o propozycjach Powiatowego Urzędu Pracy, które są skierowane do pracodawców?

Naszą firmę regularnie odwiedzają pośrednicy pracy, od których możemy zasięgnąć informację na interesujące nas tematy. Te kontakty pozwalają być na bieżąco – jesteśmy również zapraszani m.in. na spotkania branżowe, spotkania w ramach Punktów Konsultacyjnych i Targi Pracy. Korzystamy ze strony internetowej Powiatowego Urzędu Pracy w Mławie. Moim zdaniem jest ona przejrzysta, funkcjonalna, łatwo znaleźć potrzebne informacje lub wydrukować potrzebny dokument.

Jakie są plany rozwojowe firmy na 2015 rok?

W tym roku chcemy przeprowadzić rozbudowę stolarni – jest to związane z dalszym poszerzeniem wachlarza usług. W stolarni będziemy realizować indywidualne zamówienia składane przez osoby fizyczne i firmy.

Dziękuję za rozmowę.

Wywiad przeprowadził: Mariusz Kupiński



ZNALEZIENIE PRACY

RECEPTĄ NA SUKCES

Przerwa w życiu zawodowym nie działa na naszą korzyść. Zawodowa bezczynność powoduje brak motywacji i pewności siebie, taka sytuacja jest spowodowana dużą konkurencją na rynku pracy i nieposiadaniem odpowiednich kwalifikacji. Najtrudniej zrobić pierwszy krok, ale po jego wykonaniu kolejne nie sprawiają już tak ogromnej trudności. Długa przerwa wytrąca z rytmu i nie każdy później potrafi przystosować się do nowej rzeczywistości. Często im dłuższy czas bez zatrudnienia, tym większe obawy związane z powrotem do aktywności zawodowej.

Powrót do pracy jest możliwy, wymaga jedynie więcej czasu i poświęcenia. Trzeba wziąć sprawy w swoje ręce. Wystarczy na początek trochę cierpliwości i aktywności na rynku pracy. Powrót do pracy, to początek nowego etapu w życiu, ale po długim okresie nieaktywności nie zawsze jest łatwy. To jest prawdziwe wyzwanie.

Takiemu wyzwaniu stawiała czoła jedna z uczestniczek Programu Aktywizacja i Integracja (PAI), które był realizowany w miesiącach październik- listopad 2014r. Program PAI został zorganizowany w ramach współpracy Powiatowego Urzędu Pracy i Miejskiego Ośrodka Pomocy Społecznej w Mławie. W trakcie trwania PAI bezrobotna brała udział w zajęciach z doradcą zawodowym i psychologiem, które na nowo pozwoliły poznać siebie. Wykonywała prace społecznie użyteczne, które otworzyły i umożliwiły jej powrót na rynek pracy.

”Udział w Programie Aktywizacja i Integracja pomógł mi w nabyciu niezbędnych umiejętności wspierających powrót do świata pracy. Odkryłam swój potencjał oraz sposób na jego wykorzystanie, a także wzmocniłam wewnętrzną motywację zmiany- mówi pani Ewa, uczestniczka PAI. – Zajęcia w ramach programu wniosły do moich utartych przekonań związanych z poszukiwaniem pracy świeże, a przede wszystkim użyteczne spojrzenie. Pomogły mi wydobyć i uak-

tywnić moje mocne strony i zalety, stworzyć własną wizytówkę zawodową poprzez napisanie dokumentów aplikacyjnych, przygotowanie do autoprezentacji własnej osoby oraz pokonać zawodowe stereotypy i bariery, które nie mają odzwierciedlenia w rzeczywistości- opowiada o swoich odczuciach pani Ewa. Udział w programie pozwolił mi na odnalezienie się na rynku pracy po długiej przerwie związanej z nieaktywnością zawodową- dodała uczestniczka PAI.



Rozpoczęcie kariery na nowo może być zadaniem niełatwym, jednak pamiętajmy, że największym wrogiem jest bierność. Angażujmy się aktywnie, zarówno w poszukiwanie pracy, jak i możliwość rozwoju- zachęca pani Ewa. Korzystajmy ze wszystkich możliwych dróg i źródeł informacji: znajomi, Internet, ogłoszenia, a także zajęcia z doradcą zawodowym i psychologiem. Aktywne działanie z pewnością będzie źródłem cennych doświadczeń i z dużym prawdopodobieństwem przyniesie efekty w postaci zatrudnienia, tak jak to się stało w moim przypadku- kończy uczestniczka, dla której udział w Programie Aktywizacja i Integracja stał się efektywnym.”

Podsumowując: receptą, na sukces w znalezieniu pracy jest przede wszystkim nasza wewnętrzna motywacja i wytrwałość. Jeśli naprawdę chcesz pracować, to pomimo licznych trudności, znajdziesz pracę. Na pewno nie od razu, ale działając i posiadając wewnętrzne przekonanie, że „damy radę” w końcu zdobędziemy zatrudnienie. Sukces nie przychodzi do nas sam, ale trzeba go zdobywać małymi kroczkami, idąc uparcie, powoli i wytrwale do wyznaczonego celu.

Opracowanie- Anna Oleszkiewicz

ODZNACZENIA PAŃSTWOWE W URZĘDZIE WOJEWÓDZKIM

W dniu 27 lutego 2015 roku Starosta Mławski Pan Włodzimierz A. Wojnarowski uczestniczył w Mazowieckim Urzędzie Wojewódzkim w Warszawie w uroczystości wręczenia odznaczeń państwowych: Krzyż Kawalerski Orderu Odrodzenia Polski, Krzyże Wolności i Solidarności, Krzyże Zasługi i Medale za Długoletnią Służbę.

Odznaczenia wręczał Wojewoda Mazowiecki Jacek Kozłowski. Podczas uroczystości w urzędzie wojewódzkim przekazano łącznie 28 odznaczeń państwowych. W trakcie spotkania Krzyż Kawalerski Orderu Odrodzenia Polski otrzymał Konstanty Adam Wojtaszczyk – prorektor ds. Studenckich Uniwersytetu Warszawskiego i kierownik Zakładu Instytucji Europejskich INP.

Ponadto zostały wręczone Krzyże Wolności i Solidarności. Wojewoda Jacek Kozłowski wręczył również 2 Srebrne i 8 Brązowych Krzyży Zasługi. Wśród wyróżnionych znaleźli się m.in. samorządowcy, honorowi dawcy krwi, pracownicy Zakładu Ubezpieczeń Społecznych, przedstawiciele Polskiej Kroniki Filmowej oraz Kolei Mazowieckich.

Podczas uroczystości przekazano także Medale za Długoletnią Służbę: 7 Złotych oraz 5 Srebrnych, które trafiły w większości do pracowników

służby zdrowia oraz instytucji samorządowych.

W zaszczytnym gronie wyróżnionych znalazł się również **Witold Żerański – Dyrektor Powiatowego Urzędu Pracy w Mławie**, który na mocy Postanowienia Prezydenta Rzeczypospolitej Polskiej z dnia 4 listopada 2014 roku za wzorowe, wyjątkowo sumienne wykonywanie obowiązków wynikających z pracy zawodowej w służbie państwa, został uhonorowany Złotym Medalem za Długoletnią Służbę.

Dyrektor Urzędu Pracy w Mławie z publicznymi służbami zatrudnienia związany jest od 1990 roku, kiedy to rozpoczął pracę w Rejonowym Urzędzie Pracy w Mławie. W 1993 został Kierownikiem Działu Pośrednictwa Pracy, Poradnictwa Zawodowego i Szkolenia. Od 2001 roku pełnił funkcję Zastępcy Kierownika Urzędu Pracy, a od 2004 roku Zastępcy



Dyrektora oraz dodatkowo od 2010 roku Kierownika Centrum Aktywności Zawodowej. W dniu 1 kwietnia 2013 roku na został powołany na stanowisko Dyrektora Powiatowego Urzędu Pracy w Mławie.

Opracowanie- Monika Siemianowska

Ośrodek Wsparcia Ekonomii Społecznej

Zapraszamy do podróży po Królestwie Ekonomii Społecznej

ekonomia
społeczna (eS)

Ekonomia społeczna realna szansa na odnalezienie się w obecnej, trudnej sytuacji rynkowej osób, które z różnych przyczyn na tym rynku mają trudniej. To taka „drabinka”, usprawniająca wchodzenie na górkę, dostępna dla tych, którzy mają trudność z samodzielnym wdrapywaniem się, robią to zbyt wolno, nie widzą ścieżki, nie mają odpowiedniego doświadczenia.

Mając na uwadze powyższe refleksje, od marca 2014 r. roku w Mławie istnieje Ośrodek Wsparcia Ekonomii Społecznej (OWES) powołany przez Fundację Gospodarczą Pro Europa przy współpracy z Powiatowym Urzędem Pracy w Mławie.

OWES, czyli co?

Ośrodek Wsparcia Ekonomii Społecznej w Mławie to podstawowa instytucja wsparcia tzw. przedsiębiorczości społecznej, której sensem jest aktywizacja zawodowa i społeczna osób zagrożonych długotrwałym bezrobociem przez przełożenie wartości społecznej nad ekonomiczną w działaniach mających na celu zysk ekonomiczny. Celem działania Ośrodka w Mławie jest stworzenie przyjaznego klimatu dla rozwoju ekonomii społecznej poprzez wsparcie dla tworzenia nowych przedsiębiorstw społecznych, jak i efektywne wsparcie już istniejących podmiotów ekonomii spo-

łecznej. Tym samym cel przekłada się na misję.

OWES, czyli dla kogo?

Z naszych usług skorzystać może kilka kategorii podmiotów. Po pierwsze potencjalne grupy spółdzielcze/osoby fizyczne zainteresowane zakładaniem lub prowadzeniem działalności w sektorze ekonomii społecznej, w tym głównie zainteresowane utworzeniem spółdzielni socjalnej. W odróżnieniu od innych podmiotów ekonomii społecznej spółdzielnia socjalna wymaga dużej samodzielności i odpowiedzialności jej członków. Będziemy poszukiwać i wzmacniać lokalnych liderów, łącząc dzięki nim społeczności wokół wspólnego problemu bądź wspólnej potrzeby.

Doceniamy sektor pozarządowy, wiemy jaką są świadomą i prężną siłą. Będziemy kierować zatem nasze działania do organizacji pozarządowych. Wierzmy także

w sektor samorządowy (instytucje rynku pracy, pomocy i integracji społecznej, jednostki samorządu terytorialnego), a także w przedstawicieli lokalnych przedsiębiorstw i mediów, które mogą wesprzeć nasze działania w zakresie promocji ekonomii społecznej i zatrudnienia w sektorze ekonomii społecznej oraz rozwoju partnerstwa. Gwarantem sukcesu działań podejmowanych przez Ośrodek Wsparcia Ekonomii Społecznej w Mławie będzie połączenie sił i wzajemnych potencjałów: jednostek samorządu terytorialnego, instytucji rynku pracy, pomocy i integracji społecznej, podmiotów ekonomii społecznej i osób fizycznych, które są zainteresowane zakładaniem lub prowadzeniem działalności w sektorze ekonomii społecznej.

Opracowanie-Roman Chamier-Ciemiński
Prezes Zarządu Fundacji Gospodarczej Pro Europa

CV, to Twoja wizytówka



Skrót CV pochodzi od łacińskich słów curriculum vitae, które w wolnym tłumaczeniu oznaczają „przebieg życia”. Życiorys zawodowy, to dokument zawierający najważniejsze wydarzenia w tym podsumowanie edukacji i ścieżki zawodowej, które ma dać odpowiedź potencjalnemu pracodawcy, czy jest to odpowiedni kandydat do zatrudnienia. Jest to ważny, często niedoceniany etap szukania pracy. Przygotowanie CV, które zainteresuje pracodawcę, nie jest tak trudne, jak się wydaje, lecz bez dobrze napisanego życiorysu trudno liczyć na sukces podczas poszukiwania pracy.

1. DANE PERSONALNE

W tym miejscu wpisujemy swoje dane osobowe: imię i nazwisko, adres (aktualny adres zamieszkania, a nie zameldowania), telefon, e-mail.

2. ZDJĘCIE

Nie jest obowiązkowe, jeśli jednak zdecydujemy się na zamieszczenie w CV zdjęcia, to warto wybrać je bardzo starannie. Umożliwi ono zrobienie dobrego pierwszego wrażenia na osobie prowadzącej rekrutację bądź potencjalnym pracodawcy. Fotografia powinna być profesjonalna i estetyczna. Zdjęcia z wakacji, na kanapie, z imprezy ze znajomymi to zdjęcia zabronione w takich dokumentach.

3. WYKSZTAŁCENIE

To miejsce na podanie pełnego okresu nauki, czyli wpisujemy szkoły, które ukończyliśmy. Pamiętajmy, by ukończone szkoły wpisywać w od-

wrotnej chronologii, zaczynając od szkoły ukończonej ostatnio. Wpisujemy datę rozpoczęcia i zakończenia nauki w danej szkole/uczelni, pełną jej nazwę, określamy wydział, kierunek, specjalność i uzyskany tytuł.

4. DOŚWIADCZENIE ZAWODOWE

W tym miejscu wpisujemy swoje doświadczenie zawodowe. Bardzo ważne jest podanie pełnego okresu zatrudnienia, tj. dokładna data rozpoczęcia i zakończenia pracy. Wpisujemy stanowisko, na którym pracowaliśmy. W przypadku absolwentów, gdy droga zawodowa dopiero się rozpoczyna, wymienić należy odbyte staże oraz praktyki. W tym punkcie również obowiązuje odwrotna chronologia, czyli zaczynamy od najbardziej aktualnych i tego co miało miejsce ostatnio.

5. KURSY I SZKOLENIA

Kursy i szkolenia mogą mieć istot-

ny wpływ na decyzję pracodawcy o przyjęciu do pracy.

6. ZNAJOMOŚĆ JĘZYKÓW OBCYCH

Należy wymienić którymi językami władamy, podać stopień ich znajomości. Jeśli posiadamy certyfikaty, koniecznie to zaznaczamy. Wpisujemy tu prawdę. Pracodawca może to szybko zweryfikować na rozmowie kwalifikacyjnej, lub zapraszając nas na nią telefonicznie.

7. DODATKOWE UMIEJĘTNOŚCI

W tym miejscu przedstawiamy swoje zdolności, zdobyte umiejętności. Piśmemy precyzyjnie, a nie ogólnikowo. Jeśli posiadamy umiejętność obsługi komputera, trzeba wyszczególnić, jakie obsługujemy programy. W tym miejscu możemy podać również te umiejętności które zdobyliśmy nieformalnie. Często to one mają wpływ na decyzję pracodawcy o przyjęciu do pracy.

8. ZAINTERESOWANIA

Nie można tego punktu pominąć. Mówią dużo o nas, o naszej osobowości, o predyspozycjach do określonych prac. Jest to miejsce w którym prezentujemy się pracodawcy jako osoba z pasją, spędzającą ciekawie wolny czas. Pamiętajmy zatem by pisać prawdę, bo w innym przypadku nasza wiarygodność spadnie do zera.

9. KLAUZULA O ZGODZIE NA PRZETWARZANIE DANYCH OSOBOWYCH.

Pamiętajmy, by umieścić tę klauzulę. Bez niej potencjalny pracodawca nie może nawet do nas zadzwonić.

10. CZYTELNY PODPIS

Powodzenia.

Opracowanie - Katarzyna Bartosiewicz



**Dyrektor
Powiatowego Urzędu Pracy
w Mławie
oraz
Burmistrz Miasta Mława**
zapraszają na

V MŁAWSKIE TARGI PRACY

honorowy patronat
STAROSTA MŁAWSKI

24.04.2015

**Mławska Hala Sportowa
Aleja Piłsudskiego 33
w godz. 10.00 - 13.00**

**Znajdź swoje miejsce na rynku pracy
ZABIERZ ZE SOBĄ CV I PRZYJDŹ**

Patronat medialny:

Internetowy Serwis Lokalny
Nasz@Mława
www.naszamlawa.pl

NOVAKURIER MŁAWSKI

**Portal
mława**
www.portalmlawa.pl



Partnerzy wydarzenia: Mławska Hala Sportowa MOSiR MOPS