



# Kwartalnik

## Mławski Świat Pracy

Egzemplarz  
bezpłatny  
Styczeń 2016/12  
ISSN 2300-4002



**UWAGA !!!**  
**WKRÓTCE VI MŁAWSKIE TARGI PRACY**  
**ZAPRASZAMY**  
*Więcej w następnym numerze Kwartalnika*



Biuletyn Informacyjny Powiatowego Urzędu Pracy w Mławie

[www.pup.mlawa.pl](http://www.pup.mlawa.pl)



## Drodzy Czytelnicy!

Zachęcam Was do lektury pierwszego w Nowym 2016 roku numeru Kwartalnika, w którym między innymi znajdziecie informacje na temat nowej formy pomocy dla pracodawców oraz o wprowadzonych zmianach w Krajowym Funduszu Szkoleniowym. Zachęcam także do przeczytania artykułów o nowo powstałych spółdzielniach socjalnych, w których między innymi opisany jest zakres ich działalności.

Na stronach kwartalnika można znaleźć również informacje na temat nowego systemu obsługi naszych klientów, bowiem zgodnie z zapowiedzią, wszyscy klienci są już obsługiwani w jednym budynku przy ulicy Wyspiańskiego.

*W Nowym 2016 roku życzę wszystkim naszym Klientom, Pracodawcom oraz Partnerom sukcesów w życiu prywatnym i zawodowym, wytrwałości w dążeniu do nieprzemijającego szczęścia.*



[www.pup.mlawa.pl](http://www.pup.mlawa.pl)

*Witold Ferenczyk*

Dyrektor Powiatowego Urzędu Pracy  
w Mławie

## Spis treści

<b>SŁOWO WSTĘPNE</b> .....	2
<b>SYTUACJA NA LOKALNYM RYNKU PRACY W POWIECIE MŁAWSKIM W 2015 ROKU</b> .....	3
<b>NOWY INSTRUMENT RYNKU PRACY</b> .....	4
<b>KRAJOWY FUNDUSZ SZKOLENIOWY</b> .....	4
<b>NOWY STANDARD DZIAŁANIA - EKONOMIA SPOŁECZNA</b> .....	5
<b>SPÓŁDZIELNIA SOCJALNA "RAZEM"</b> .....	6
<b>SPÓŁDZIELNIA SOCJALNA "INZKLUZYWNA"</b> .....	7
<b>III AKADEMICKIE TARGI PRACY W CIECHANOWIE</b> .....	8
<b>TYDZIEŃ PRZEDSIĘBIORCY W ZUS</b> .....	9
<b>RAZEM MOŻEMY WIĘCEJ</b> .....	9
<b>PROGRAM AKTYWIZACJA I INTEGRACJA</b> .....	10
<b>POLSKI CZEROWNY KRZYŻ</b> .....	10
<b>KONKURS</b> .....	11
<b>NOWA ORGANIZACJA POWIATOWEGO URZĘDU PRACY</b> .....	12

Wydawca: Powiatowy Urząd Pracy w Mławie, ul. Wyspiańskiego 7, 06-500 Mława tel. 23 654-52-85, 23 654-34-01, 23 655-19-96

Redaktor prowadzący: Anna Czaplicka, [anna.czaplicka@pup.mlawa.pl](mailto:anna.czaplicka@pup.mlawa.pl)

Materiały do numeru przygotowali: Pracownicy Powiatowego Urzędu Pracy

Adres redakcyjny: Powiatowy Urząd Pracy w Mławie, 06-500 Mława ul. Wyspiańskiego 7

tel. 23 654 44 08 [www.pup.mlawa.pl](http://www.pup.mlawa.pl)

Wydawnictwo bezpłatne. Nakład- 500 egz. Druk: Drukarnia J.J. Maciejewscy. Adres: ul. Gdańska 1, 06-300 Przasnysz

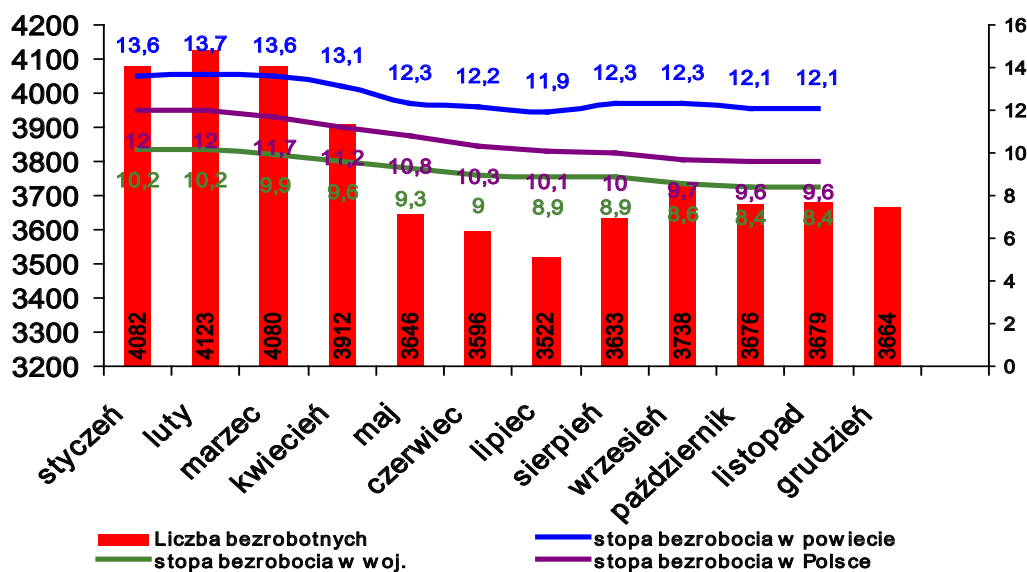
Wykorzystywanie danych statystycznych oraz przedruki kwartalnika dozwolone wyłącznie za podaniem źródła

# Rynek pracy w powiecie mławskim

## Struktura osób bezrobotnych na dzień 31 grudnia 2015 roku

Źródło danych: Powiatowy Urząd Pracy w Mławie

Bezrobocie w powiecie mławskim w 2015 roku



Osoby zarejestrowane znajdujące się w szczególnej sytuacji na rynku pracy	Ilość osób ogółem	W tym kobiet
Bezrobotni w wieku powyżej 50 lat	983	402
Bezrobotni w wieku 18-25 lat	661	359
Bezrobotni niepełnosprawni	194	92
Osoby bez kwalifikacji zawodowych	1133	599
Zamieszkali na wsi	2087	1123
Osoby z prawem do zasiłku	594	325
Zwolnieni z przyczyn zakładu pracy	34	15
Osoby w okresie 12 mscy od ukończenia nauki	229	134

Osoby zarejestrowane w Powiatowym Urzędzie Pracy w Mławie z podziałem na gminy wg stanu na dzień 31.12.2015r.

Nazwa gminy	Ilość osób ogółem	W tym kobiet
Mława	1583	802
Dzierzgowo	155	71
Lipowiec Kościelny	252	123
Radzanów	154	93
Strzegowo	361	180
Stupsk	238	118
Szreńsk	213	116
Szydłowo	244	137
Wieczfnia Kościelna	204	128
Wiśniewo	260	152
Ogółem	3664	1920

## Plany na Rok 2016

Powiatowy Urząd Pracy w Mławie w chwili obecnej dysponuje już kwotą 9 705 435 złotych na aktywizację zawodową osób bezrobotnych. Kwota ta przeznaczona będzie na realizację 5 programów: algorytmu, programu specjalnego dla osób z II i III profilem pomocy, Regionalnego Programu Operacyjnego, Programu Operacyjnego Wiedza Edukacja Rozwój oraz nowego instrumentu jakim jest refundacja kosztów zatrudnienia skierowanego do osób poniżej 30 roku życia. Z chwilą ogłoszenia przez Ministra Rodziny, Pracy i Polityki Społecznej naborów, będziemy także aplikować o dodatkowe środki, które przeznaczymy na aktywizację wszystkich grup bezrobotnych zarejestrowanych w naszym Urzędzie.

W roku 2016 będziemy również, podobnie jak w roku ubiegłym realizować zadania Krajowego Funduszu Szkoleniowego skierowanego do pracodawców i ich pracowników.

Zachęcamy Państwa do odwiedzania naszej strony internetowej gdzie na bieżąco będziemy informować o naborach i kryteriach jakie muszą spełniać zarówno pracodawcy jak i osoby bezrobotne, aby otrzymać wsparcie. Będziemy informować także o wszystkim co dzieje się w naszym Urzędzie, a ma na celu aktywizację zawodową osób bezrobotnych i wsparcie pracodawców.

Opracowanie: Aldona Zasina

## NOWY INSTRUMENT RYNKU PRACY

**Od stycznia 2016 r. rusza nowy program wspierający zatrudnienie osób młodych pt. „Praca dla młodych”. Program rządowy został przyjęty w miesiącu wrześniu 2015r. z realizacją przewidzianą na lata 2016-2017.**

Program ten ma na celu zwiększenie zatrudnienia wśród osób do 30 roku życia na umowę o pracę w pełnym wymiarze czasu pracy oraz ograniczenie zatrudniania młodych bezrobotnych na umowy cywilnoprawne (np. umowy zlecenie).

Program polega na możliwości ubiegania się przez pracodawcę lub przedsiębiorcę o 12-miesięczną refundację części kosztów wynagrodzeń nagród oraz składek na ubezpieczenia społeczne bezrobotnych do 30 roku życia. Wysokość refundacji jest bardzo atrakcyjna i będzie wynosić średnio ok. 2 tys. zł miesięcznie za jedną zatrudnioną osobę bezrobotną. Ostateczna wysokość refundacji będzie indywidualnie określana w umowach zawieranych z wnioskodawcami. Refundacja udzielana będzie zgodnie z warunkami dopuszczalności pomocy de minimis.

Warunkiem otrzymania refundacji będzie zatrudnienie osoby bezrobotnej w pełnym wymiarze czasu pracy z co najmniej minimalnym wynagrodzeniem na okres 24 miesięcy (przy czym refundacja przysługiwać

będzie przez pierwsze 12 miesięcy zatrudnienia). Powiatowy Urząd Pracy w Mławie preferować będzie pracodawców lub przedsiębiorców, którzy zaproponują jak najdłuższy okres zatrudnienia dla osób bezrobotnych po okresie objętym refundacją. Aby skorzystać z programu, przez pół roku przed złożeniem wniosku pracodawcy nie będą mogli zmniejszać etatów i zwalniać zatrudnionych pracowników. Skierowany bezrobotny będzie musiał pozostać w zatrudnieniu wymagany okres czasu. Jednak w sytuacji, gdy sam zrezygnuje z pracy w ramach refundacji Urząd Pracy skieruje inną osobę, by pracodawca mógł wywiązać się z warunków programu.

Szacujemy, iż w 2016 roku w ramach programu zostanie zatrudnionych ok. 100 młodych osób bezrobotnych.

Zapraszamy do współpracy wszystkich przedsiębiorców i pracodawców zainteresowanych zatrudnieniem młodych osób bezrobotnych z terenu powiatu mławskiego do Powiatowego Urzędu Pracy w Mławie przy ul. Wyspiańskiego 7, pokój nr 120 (osoba do kontaktu-Aleksandra Marek – Kierownik Referatu Instrumentów Rynku Pracy i Szkolenia, tel. 023 655 19 96 w.314).

Opracowanie: Aleksandra Marek

## KRAJOWY FUNDUSZ SZKOLENIOWY

Podstawowym przeznaczeniem KFS jest dofinansowywanie - na wniosek pracodawcy - kształcenia ustawicznego pracowników zatrudnionych w firmie; skorzystać z tych środków może także sam pracodawca.

W ramach KFS możliwe jest sfinansowanie:

- do 80% kosztów kształcenia ustawicznego, nie więcej niż do wysokości 300% przeciętnego wynagrodzenia w danym roku na jednego uczestnika,
- do 100% kosztów kształcenia ustawicznego jeśli wnioskodawca należy do grupy mikro przedsiębiorców (zatrudniających mniej niż 10 pracowników, a ich roczny obrót lub całkowity bilans roczny nie przekracza 2 mln. EUR), nie więcej jednak niż do wysokości 300% przeciętnego wynagrodzenia w danym roku na jednego uczestnika.

**Priorytety wydatkowania środków KFS w roku 2016:**

- wsparcie zawodowego kształcenia ustawicznego, tj. pozostającego w bezpośrednim związku z branżą lub zawodem, mającego na celu uzyskanie lub uaktualnienie kompetencji do celów zawodowych,
- wsparcie kształcenia ustawicznego pracowników, którzy mogą udokumentować wykonywanie przez co najmniej 15 lat prac w szczególnych warunkach lub o szczególnym charakterze, a którym przysługuje prawo do emerytury pomostowej,
- wsparcie młodych, nowozatrudnionych pracowników na podstawie umów, o których mowa w art. 150f ust. 1 ustawy o promocji zatrudnienia i instytucjach rynku pracy.

20% środków KFS tworzy tzw. rezerwę, pozostającą także do dyspozycji powiatowych urzędów pracy na finansowanie wniosków pracodawców. Te środki muszą być jednak wydawane zgodnie z priorytetami, które ustala corocznie Rada Rynku Pracy.

**Priorytety Rady Rynku Pracy wydatkowania rezerwy KFS w roku 2016:**

- wsparcie kształcenia ustawicznego w branżach/zawodach, gdzie pracodawcy oferują miejsca pracy

i jednocześnie zgłaszają trudności z zatrudnieniem pracowników,

- wsparcie kształcenia ustawicznego w branży transportowej w zawodach: kierowcy samochodów ciężarowych i ciągników siodłowych, maszyniści kolejowi oraz w branży usług opiekuńczych,

- wsparcie kształcenia ustawicznego w branżach/przedsiębiorstwach restrukturyzowanych, np. w branży górnictwa węglowego, w celu utrzymania zatrudnienia,

- wsparcie kształcenia ustawicznego osób niepełnosprawnych w celu utrzymania zatrudnienia,

- zaspokajanie zapotrzebowania powiatów, które będą wnioskowały o dodatkowe kwoty KFS na finansowanie kształcenia ustawicznego u pracodawców.

O dofinansowanie kosztów kształcenia ustawicznego mogą wystąpić wszyscy pracodawcy tj. jednostki organizacyjne, chociażby nie posiadały osobowości prawnej, a także osoby fizyczne, jeżeli zatrudniają co najmniej jednego pracownika na umowę o pracę. Nie ma znaczenia, czy jest to umowa na czas nieokreślony, czy określony, a także czy na pełny etat, czy tylko na część etatu. Natomiast nie może skorzystać ze wsparcia środkami KFS osoba prowadząca działalność gospodarczą niezatrudniająca żadnego pracownika lub np. zatrudniająca wykonawców na podstawie umowy o dzieło.

Środki KFS przekazane pracodawcom prowadzącym działalność gospodarczą w rozumieniu prawa konkurencji UE, stanowią pomoc de minimis, o której mowa we właściwych przepisach prawa UE dotyczących pomocy de minimis oraz pomocy de minimis w rolnictwie lub rybołówstwie.

Zapraszamy do współpracy wszystkich pracodawców zainteresowanych kształceniem ustawicznym pracowników zatrudnionych w firmie do Powiatowego Urzędu Pracy w Mławie przy ul. Wyspiańskiego 7, pokój nr 119 (osoba do kontaktu-Wojciech Krajewski – Pośrednik Pracy, tel. 23 654 44 09).

Opracowanie: Wojciech Krajewski

# Nowy standard działania - ekonomia społeczna

**W**spółpraca instytucjonalna przy wykorzystaniu narzędzi ekonomii społecznej.



W listopadzie 2015r. odbyło się szkolenie wspomagające wdrożenie Nowego Standardu Działania w zakresie współpracy międzyinstytucjonalnej przy wykorzystaniu narzędzi ekonomii społecznej. Organizatorem szkolenia była Fundacja Inicjatyw Społeczno- Ekonomicznych (FISE) oraz Akademia Partnerstwa i Rozwoju z Warszawy oraz Powiatowy Urząd Pracy w Mławie. Prelegentami szkolenia byli Jadwiga Olszowska-Urban Ekspert Partnerstwa Lokalnego i Komunikacji Społecznej oraz psycholog Przemysław Kozak.



Działania szkoleniowe realizowane były w ramach projektu systemowego pod tytułem „System wzmocnienia sieci współpracy z instytucjami rynku pracy oraz pomocy i integracji społecznej” i obejmują wybrane powiaty z terenu całej Polski, w tym również Powiat Mławski.



Głównym założeniem szkolenia był wzrost wiedzy i umiejętności pracowników jednostek samorządu terytorialnego, instytucji rynku pracy, jednostek pomocy i integracji społecznej w zakresie wykorzystania Nowego Standardu Działania mającego status zaleceń Ministra Pracy i Polityki Społecznej.



## Zakres tematyczny

W ramach szkolenia uczestnicy zapoznali się z Nowym Standardem Działania w zakresie współpracy międzyinstytucjonalnej przy wykorzystaniu narzędzi ekonomii społecznej, w szczególności spółdzielczości socjalnej. Mieli okazję wzmocnić umiejętności w zakresie przeprowadzenia analizy potrzeb społeczności lokalnej oraz nabyć kompetencje w zakresie rozwiązywania problemów społecznych przy wykorzystaniu zlecenia usług użyteczności publicznej przedsiębiorstwom społecznym.

## Metody szkoleniowe

Szkolenie było prowadzone metodą warsztatową. Uczestnicy byli aktywnie włączani w proces szkoleniowy. W trakcie zajęć wykorzystywane były następujące metody: praca w małych grupach, dyskusja grupowa, analiza przypadku, prezentacja. Dobór powyższych metod pozwolił rozpoznać uczestnikom zasoby naszego powiatu, preferencje lokalnych przedsiębiorców, predyspozycje zasobów ludzkich. Powyższe rozpoznanie pomoże w realizowaniu głównego celu Powiatowego Urzędu Pracy w Mławie i współpracy z instytucjami oraz będzie wykorzystane podczas pisania projektów i pozyskiwaniu środków w kolejnych edycjach wsparcia.

## Uczestnicy

W szkoleniu wzięli udział: przedstawiciele, Powiatowego Centrum Pomocy Rodzinie Mławie, Środowiskowego Domu Samopomocy w Mławie, Miejskiego Ośrodka Pomocy Społecznej w Mławie, Gminnego Ośrodka Pomocy Społecznej: w Strzegowie, w Stupsku, w Dzierzgowie, w Szreńsku, w Lipowcu Kościelnym, w Szydłowie.

Opracowanie: Katarzyna Bartosiewicz

## Spółdzielnia Socjalna

**RAZEM** Współcześnie dzięki spoj-  
rzeniu na ekonomię przez  
pryzmat społeczny, spółdzielczość w całej  
Unii Europejskiej zaczyna przeżywać rene-  
sans. Szczególnie modna stała się ona we  
Włoszech, gdzie na szeroką skalę tworzone  
są spółdzielnie socjalne. Przedsięwzięcia go-  
spodarcze mające z jednej strony przynieść  
zysk ekonomiczny ich założycielom, a z dru-  
giej osiągnąć cele o wiele ważniejsze, niematerialne związane z aktywizacją zawodową i  
odnalezieniem się na rynku pracy ich człon-  
ków. Pomóc w nabyciu nowych kompetencji,  
doświadczenia zawodowego, podwyższenia  
samooceny i wiary we własne możliwości, od-  
powiedzialności, poczucia przynależności do  
wspólnoty oraz kreowania działań na rzecz  
społeczności lokalnej.

Również na naszym terenie spółdzielnie so-  
cjalne zaczynają stopniowo wpisywać się w rejestr  
funkcjonujących podmiotów gospodarczych. Dzie-  
ki pomocy Powiatowego Urzędu Pracy w Mławie  
oraz Fundacji Gospodarczej Pro Europa w Toruniu  
powstaje nowy podmiot – „**RAZEM**” Spółdzielnia  
Socjalna. Promuje ona na naszym terenie tworzenie  
wspólnego biznesu. Tworzy ją pięć osób pozostają-  
cych bez pracy, które uczestniczyło w szkoleniach re-  
alizowanych przez PUP w Mławie na temat ekonomii  
społecznej. Osoby te w utworzeniu spółdzielni socjal-  
nej dostrzegły swoją szansę na zmianę dotychczasowe-  
go życia. Realizują zainicjowany podczas szkoleń  
pomysł na działalność gospodarczą, polegający na  
świadczeniu usług opiekuńczych ludziom najbardziej  
potrzebujących: dzieciom, osobom starszym, samot-  
nym i chorym. Wszystkim tym, którzy wymagają do-  
datkowej uwagi, wsparcia i ciepła rodzinnego. Sami  
bowiem, dzięki temu przedsięwzięciu stali się "rodzi-  
ną". Obdarzyli się szacunkiem i pełnym zaufaniem.  
Zaakceptowali swoją różnorodność i odmienność,  
dostrzegając w nich zalety mogące przyczynić się do  
osiągnięcia przez spółdzielnię sukcesu. Wybierając jej  
nazwę pragnęli, aby jak najbardziej oddawała kim się  
stali i co chcieliby robić. „RAZEM” ,bo razem chcą  
budować spółdzielnię, wspólnie być za nią odpowie-  
dzialni, razem pracować i pomagać innym ludziom  
wymagającym ich wsparcia. Również razem z lokalną  
społecznością będą podejmować działania na rzecz  
rozwoju naszej miejscowości i jej mieszkańców, aby  
razem żyło się nam lepiej. Swym klientom proponują  
usługi opiekuńcze o najwyższym standardzie prowa-  
dzone w specjalnie przygotowanej świetlicy, na której  
wyposażenie przeznaczą środki otrzymane z Fun-  
duszu Pracy. Znajdzie się w niej miejsce dla dzieci w  
różnym wieku, gdzie będą mogły odpocząć od zajęć  
szkolnych i skupić się na rozwijaniu swoich zaintere-  
sowań, pasji i talentów. Odnajdą się w niej również  
osoby starsze i samotne, które chciałyby podzielić się  
swoimi doświadczeniami życiowymi i ciepłem rodzi-  
cielskim z wchodzącym w życie nowym pokoleniem.  
Współcześnie coraz częściej tracony jest kontakt międ-  
zypokoleniowy. Młodzi ludzie zmuszeni do wyjazdu



za pracę pozostawiają swoje rodzinne miejscowości  
utrudniając przez to bezpośredni kontakt swoich  
dzieci z dziadkami i pradiadkami.

Osobom dorosłym spółdzielnia zaoferuje  
usługi mobilne, dojazdu do wskazanego przez nich  
miejsca, w którym udzielona zostanie im profesjo-  
nalna pomoc przy: czynnościach samoobsługowych;  
dbaniu o higienę osobistą; przygotowaniu posiłków;  
karmieniu; sprzątanii; aktywnym spędzeniu czasu  
(spacerze, pracach rękodzielniczych, czytaniu litera-  
tury, słuchaniu muzyki, rozmowie); dostarczeniu do  
lekarza; umileniu pobytu w szpitalu.

Dla młodszych klientów spółdzielnia oferuje  
możliwość pobytu w punkcie stacjonarnym – świe-  
tlicy mieszczącej się przy ul. Mariackiej 20, obok Ca-  
ritas-u, bądź zaopiekuje się nimi indywidualnie w ich  
domach. Dzięki temu, dzieci w sposób bezpieczny i  
twórczy spędzą czas, doskonaląc przy tym jednocze-  
śnie swoje umiejętności i talenty poprzez skorzysta-  
nie z przygotowanej specjalnie dla nich oferty zajęć:  
plastycznych; teatralnych; artystycznych; kulinar-  
nych; technicznych, z wykorzystaniem sprzętu kom-  
puterowego i Internetu; rozwijających kompetencje  
językowe i umiejętności komunikacyjne; innowacyj-  
nych metod nauki czytania i ortografii; biblioterapii.  
Możliwe będzie również skorzystanie z zajęć specjali-  
stycznych: terapii pedagogicznej; terapii logopedycz-  
nej w przypadku problemów dziecka z prawidłową  
wymową lub kłopotami szkolnymi.

Przebywający w świetlicy podopieczni będą  
mogli również odrobić pracę domową z pomocą  
opiekunów. Możliwe będzie przywiezienie, jak też  
również odwiezienie podopiecznego do wskazanego  
przez rodziców punktu. Koszt tych usług będzie  
niższy niż godzina pracy opiekunki lub niani.

Zachęcamy Państwa do skorzystania z oferty  
„RAZEM” Spółdzielni Socjalnej, gwarantującej fa-  
chowość, sumiennność i rzetelność. Każdy nowy klient  
otrzyma bonifikatę w postaci bezpłatnej godziny, po-  
zwalającej na skorzystanie z usług za darmo.

Opracowanie: Andrzej Więckiewicz  
Prezes Zarządu "RAZEM" Spółdzielnia Socjalna

## Spółdzielnia Socjalna

### INKLUZYWNA

Spółdzielnia Socjalna powstała w ramach projektu realizowanego przez Powiatowy Urząd Pracy w Mławie z Funduszu Pracy. Idea powstania spółdzielni oparta została na ustawie o spółdzielniach socjalnych, gdzie najistotniejsze znaczenie ma aktywizacja zawodowa członków założycieli oraz reaktywacja środowisk zagrożonych wykluczeniem społecznym ze względu m.in. na długotrwałe bezrobocie i niepełnosprawność, by móc na nowo pełnić funkcje społeczne i zawodowe w środowisku lokalnym.

Podstawą powołania spółdzielni było powstanie grupy inicjatywnej liczącej, co najmniej pięć osób, które otrzymały z Powiatowego Urzędu Pracy w Mławie dotację w wysokości 15 tys. zł. na osobę, w łącznej kwocie 75 tys. zł., co umożliwiło podjęcie wspólnego przedsięwzięcia.

Podstawowym przedmiotem działalności, który będzie realizować Spółdzielnia są mobilne usługi gastronomiczne, catering, obsługa targów, eventów, imprez masowych i okolicznościowych realizowanych w plenerze. Także obsługa klientów giełd samochodowych województwa mazowieckiego, obchodów dni gminy, obchodów dnia dziecka itp. Mobilne usługi gastronomiczne to główne i podstawowe źródło potencjalnych przychodów. Spółdzielcy mają także plany by prowadzona działalność mogła korzystać z dobrodziejstw środków pochodzących z Funduszu Pracy i innych, co daje szansę nie tylko na rozwój założycieli, ale także jest szansą na istotne działania statutowe związane z aktywizacją zawodową i społeczną osób zagrożonych wykluczeniem społecznym i grup defaworyzowanych na rynku pracy. Kwintesencją tej filozofii działania na rzecz społeczności lokalnej jest sama nazwa tj. „INKLUZYWNA” Spółdzielnia Socjalna, co oznacza **otwarta na wszystkich, dostępna dla każdego**. To hasło jest przewodnim motywem prowadzenia działalności gospodarczej, której owoce mają dać szansę na uczciwą pracę i godne wynagrodzenie. Każdy z założycieli spółdzielni będzie wykonywał pracę na jej rzecz, za którą otrzyma godziwe wynagrodzenie.

Członkowie Spółdzielni będąc osobami bezrobotnymi i zagrożonymi wykluczeniem społecznym, doceniają jak wielką wartością jest wspólne podjęcie działalności gospodarczej i doceniają, jak wiele w tym względzie uczyniła Dyrekcja i pracownicy Powiatowego Urzędu Pracy w Mławie. Zachęcamy wszystkich bezrobotnych do podejmowania zatrudnienia w tej formie i skorzystania z przychylności władz samorządu powiatowego i niezwyklej życzliwości Dyrekcji Urzędu Pracy, widzącej perspektywę realizacji Krajowego Programu Rozwoju Ekonomii Społecznej, z którego wynika możliwość i potrzeba



zmniejszenia bezrobocia poprzez utworzenia nowych miejsc pracy w ramach trzeciego sektora.

Reasumując, jako członkowie jednej z pierwszych grup inicjatywnych i nowo powstałych dwóch podmiotów ekonomii społecznej zachęcamy do skorzystania z naszych usług i wzajemnej współpracy lokalnej na rzecz tworzenia miejsc pracy w Spółdzielniach Socjalnych Powiatu Mławskiego.

Opracowanie: Witold Grochowski  
Prezes Zarządu  
„INKLUZYWNA” Spółdzielnia Socjalna

#### Konferencja

#### „Ekonomia społeczna sposobem na rozwój regionu”

W dniu 22 lutego 2016 roku o godz. 10:00 w Sali Konferencyjnej Powiatowego Urzędu Pracy w Mławie, ul. Wyspiańskiego 7. pok. 204. odbędzie się konferencja pt. „Ekonomia społeczna sposobem na rozwój regionu”. Osoby zainteresowane udziałem w konferencji prosimy o wcześniejszy kontakt telefoniczny z Panią Katarzyną Bartosiewicz pod numerem telefonu 23-655-19-96 wew.338.

Celem konferencji jest zapoznanie uczestników z tematyką ekonomii społecznej jako alternatywną możliwością zatrudnienia. Uczestnicy dowiedzą się jakie szanse stwarza założenie spółdzielni socjalnej oraz poznają zalety i wady prowadzenia podmiotu ekonomii społecznej.

Konferencja połączona zostanie z prezentacją i promocją powstałych w 2015 roku spółdzielni socjalnej Razem oraz Inkluzywnej spółdzielni socjalnej.

Serdecznie zapraszamy

## III Akademieskie Targi Pracy w Ciechanowie

**III Akademieskie Targi Pracy w Ciechanowie za nami.** Dnia 4 grudnia 2015 roku w Ciechanowie odbyły się III Akademieskie Targi Pracy. Organizatorem targów było Biuro Karier „Partner” Państwowej Wyższej Szkoły Zawodowej w Ciechanowie oraz ciechanowska filia Wojewódzkiego Urzędu Pracy w Warszawie. Adresatami targów byli studenci uczelni oraz młodzież ciechanowskich szkół ponadgimnazjalnych.

Targi Pracy to doskonała okazja do zdobycia pierwszych doświadczeń w kontaktach z pracodawcami, poznania ich potrzeb i oczekiwań rekrutacyjnych. Tworzą one tak zwaną przestrzeń komunikacji pomiędzy studentami rozpoczynającymi karierę zawodową, a przedsiębiorcami poszukującymi wykwalifikowanej kadry. Celem spotkania jest pomoc studentom i absolwentom w zapoznaniu

mickich Targów Pracy w Ciechanowie dokonał Prorektor Pan dr inż. Grzegorz Koc.

Głos zabrali również Poseł RP Anna Ewa Cicholska, Senator RP Jan Maria Jackowski, Zastępca Prezydenta Miasta Ciechanów Joanna Potocka-Rak. Zaproszeni goście podkreślali jak duże znaczenie ma inicjatywa wspierająca młodzież w odnalezieniu się na coraz bardziej wymagającym rynku pracy.

W pierwszej części spotkania, uczestnicy targów wzięli udział w prezentacjach przedstawicieli instytucji rynku pracy. Swoją wiedzę i doświadczeniem podzielili się m.in. Pan Jakub Gwoździak – Dyrektor Ciechanowskiej Filii WUP w Warszawie, Pani Małgorzata Piechna - doradca zawodowy WUP, Pan Adrian Krzywkowski - właściciel firmy Metalkunst, Pani Wiesława Petrykowska - ekspert ZUS w Ciechanowie, Pani Anna



w Ciechanowie, CEiPM OHP w Ciechanowie, ZUS w Ciechanowie, KRUS w Ciechanowie, PCPR w Ciechanowie, WTZ w Ciechanowie, PUP Mława, MODR Oddział Poświętne, Metalkunst Adrian Krzywkowski, firma LUBAS Poliuretany. Obecność przedsiębiorców oraz przedstawicieli instytucji rynku pracy była znakomitą okazją do wymiany spostrzeżeń oraz uzyskania informacji o kluczowych kompetencjach poszukiwanych na



się z rynkiem pracy i znalezieniem zatrudnienia. Rozmowy uczestników targów z pracodawcami pozwalają odpowiednio przygotować się do wejścia na rynek, zdobywać wymagane doświadczenie i nabyć określonych umiejętności.

W tym roku targi odbywały się pod hasłem „Podejmowanie działalności gospodarczej”. Otwarcia III Akade-



polskim rynku pracy.

Akademieskie Targi Pracy w Ciechanowie już po raz trzeci można zapisać na listę udanych wydarzeń polegających na zacieśnieniu współpracy pomiędzy środowiskami przedsiębiorców, urzędów pracy oraz uczelni wyższych.

Opracowanie:  
Nina Sztuba - Wieczorek



Czaplicka i Nina Sztuba-Wieczorek - przedstawiciele PUP Mława, Pani Małgorzata Tokarska - Przewodnicząca Okręgowej Rady Pielęgniarek i Położnych, absolwenci kierunku Rolnictwo - inż. Mateusz Ruszczyński i inż. Paweł Kaliszewski.

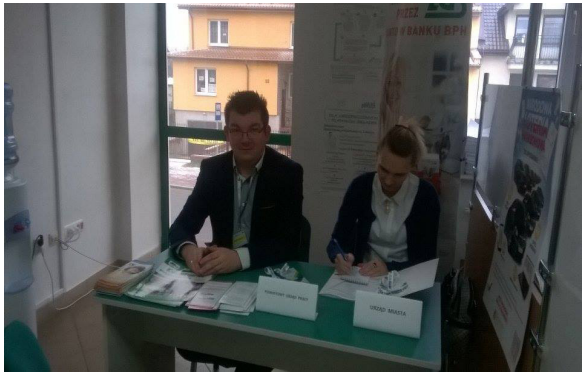
Po prelekcjach w auli Państwowej Wyższej Szkoły Zawodowej uczestnicy przenieśli się do strefy doradczej i wystawienniczej.

Do odwiedzenia stoisk zapraszali: Ciechanowska Filia WUP w Warszawie, PUP Ciechanów, MJWPU





## Tydzień Przedsiębiorcy w ZUS



W dniach 23-27 listopada 2015 roku Zakład Ubezpieczeń Społecznych zorganizował po raz kolejny „Tydzień Przedsiębiorcy”. Tegoroczne dni otwarte odbywały się pod hasłem „ZUS dla biznesu” nawiązując do programów i udogodnień, jakie ZUS oferuje przedsiębiorcom m.in. program Interaktywny Płatnik Plus (IPP), dofinansowania projektów w zakresie prewencji wypadkowej, elektroniczne zwolnienia lekarskie oraz usługi doradców ds. ulg i umorzeń.

W ramach „Tygodnia Przedsiębiorcy w dniu 26 listopada 2015 roku również przedstawiciel Powiatowego Urzędu Pracy w Mławie był do dyspozycji pracodawców i przedsiębiorców. Udzielał osobom zainteresowanym informacji z zakresu możliwości pozyskania funduszy na rozpoczęcie własnej działalności gospodarczej, wsparcia finansowego przy zatrudnianiu osób bezrobotnych posiadających orzeczenie o stopniu niepełnosprawności. Porady były udzielane na Sali Obsługi Klienta w siedzibie Inspektoratu. W tym dniu porad udzielali również przedstawiciele Urzędu Skarbowego oraz Wydziału Ewidencji Działalności Gospodarczej Urzędu Miasta Mława.

Opracowanie: Mariusz Kupiński

## Razem możemy więcej

Wywiad z Iwoną Nawrocką - właścicielką firmy "Perfect Finance" w Mławie.



Oferuje szeroki wachlarz kredytów bankowych jak i pozabankowych. Jest stworzona z myślą o przedsiębiorcach i klientach indywidualnych. Dla wygody naszych Klientów utworzyliśmy w placówce punkt opłat. Działamy również jako mobilni doradcy finansowi, dzięki czemu możemy dopasować odpowiednią propozycję do potrzeb i sytuacji klientów. Mobilność daje nam możliwość dopełnienia wszelkich formalności związanych z udzieleniem kredytu.

zorganizowania szkolenia ABC Przedsiębiorczości, które było dla mnie wsparciem i jednocześnie konieczne, by móc skorzystać ze środków.



Przedstawiamy jeden z wywiadów z przedsiębiorcą, który współpracuje z Powiatowym Urzędem Pracy w Mławie.

Firma powstała w 2014 roku. Pomysł na własną działalność gospodarczą pojawił się za sprawą i pod namową doradcy zawodowego z Powiatowego Urzędu Pracy, który konsekwentnie przekonywał mnie do samozatrudnienia. W dniu dzisiejszym mogę śmiało stwierdzić, że za sprawą PUP w Mławie mam swoją firmę. Jeśli chodzi o wybór branży był on związany z moimi kwalifikacjami i zainteresowaniami.

Biuro Perfect Finance to firma doradztwa finansowego.

**W jaki sposób Urząd Pracy mógł Pani pomóc w rozwoju firmy?**  
Jako osoba bezrobotna miałam wsparcie doradcy zawodowego. Uczestniczyłam w szkoleniu ABC Przedsiębiorczości, a następnie skorzystałam ze środków na rozpoczęcie działalności gospodarczej. Korzystając z pomocy Urzędu zorganizowałam staż. Mam dalsze plany zatrudnieniowe.

**Co stanowiło największy problem w załatwianiu formalności?**

Z tego co pamiętam w tym czasie, w którym się starałam o środki na rozpoczęcie działalności gospodarczej głównym problemem stanowił przedłużający się czas

**A teraz gdy prowadzi Pani firmę, czy kontakt z pośrednikiem pracy PUP jest wystarczająco częsty?**

Tak. Zadowolona jestem ze współpracy. Jestem informowana o formach pomocy, zapraszana na spotkania, konferencje. Poza tym mam stały kontakt z "moim" pośrednikiem pracy przez co czuję komfort, że mogę zadzwonić do konkretnej osoby i będę właściwie pokierowana i obsłużona. Współpracę oceniam na bardzo wysokim poziomie.

Serdecznie dziękuję za rozmowę.

Wywiad przeprowadziła:  
Anna Czaplicka

## Program Aktywizacja i Integracja



W okresie od 01.10.2015 do 30.11.2015 na terenie Miejskiego Ośrodka Pomocy Społecznej w Mławie w porozumieniu z Powiatowym Urzędem Pracy w Mławie, realizowano Program Aktywizacja i Integracja (PAI).

Były to działania w zakresie udzielenia kompleksowej pomocy w ramach aktywizacji zawodowej i integracji społecznej, służące kształtowaniu aktywnej postawy w życiu społecznym i zawodowym. W programie udział brało 10 osób bezrobotnych zarejestrowanych w Powiatowym Urzędzie Pracy, dla których ustalony został III profil pomocy, korzystających ze świadczeń pomocy społecznej.

W trakcie trwania PAI osoby bezrobotne uczestniczyły w zajęciach z doradcą zawodowym i psychologiem oraz wykonywały prace społecznie użyteczne-wykonywane na rzecz społeczności lokalnej (art. 73 a Ustawy o promocji zatrudnienia i instytucjach rynku pracy). Zajęcia z doradcą zawodowym oraz psychologiem odbywały się raz w tygodniu - 5 godzin dydaktycznych. W trakcie grupowych spotkań uczestnicy na nowo mogli poznać siebie, odkryć niezbędne umiejętności wspierające powrót do świata pracy oraz swój potencjał i sposób na jego wykorzystanie. Mogli także wzmocnić wewnętrzną motywację do zmiany. Warsztaty w ramach programu pomagały wydobyć i uaktywnić mocne strony i zalety, stworzyć własną wizytówkę zawodową poprzez napisanie dokumentów aplikacyjnych (CV, list motywacyjny), przygotować do autoprezentacji własnej osoby. Uczestnicy mogli też poznać możliwe drogi i źródła informacji przydatne w aktywnym poszukiwaniu pracy, takie jak: znajomi, internet, ogłoszenia, a także zajęcia grupowe i indywidualne w ramach poradnictwa zawodowego i psychologicznego, a także pokonać zawodowe stereotypy i bariery, które nie mają odzwierciedlenia w rzeczywistości.

Opracowanie: Anna Oleszkiewicz

## POLSKI CZERWONY KRZYŻ

Klub Honorowych Dawców Krwi Przy Powiatowym PCK liczy około 500 honorowych dawców krwi. W ubiegłym roku oddali oni honorowo około 1500 l. krwi, dla porównania przed dwudziestoma laty tylko 332 l. W ciągu ostatnich lat Koła honorowych dawców krwi powstały we wszystkich szkołach średnich w Mławie. W ciągu ostatniego roku uczniowie oddali honorowo ok 70 l. krwi. Jest to szczególnie ważne ze względu na aspekt wychowawczy tej ofiarności. Powiatowy Polski Czerwony Krzyż w Mławie, co roku organizuje na przełomie kwietnia i maja powiatowe zawody udzielania pierwszej pomocy oraz wiedzy o PCK. Zwycięzcy zawodów powiatowych reprezentują nasz Powiat w zawodach okręgowych. W ciągu roku organizujemy również dwukrotnie mobilny punkt oddawania krwi. Jesienią każdego roku organizujemy konferencję podsumowującą. Na konferencji tej zasłużeni honorowi dawcy krwi są wyróżniani dyplomami pucharami oraz odznaczeniami Honorowych Dawców Krwi I, II i III stopnia oraz odznaczeniami Honorowy Dawca Krwi - Zasłużony dla Zdrowia Narodu.

**W dniach między 22 a 26 listopada 2015 roku obchodzone były Dni Honorowego Krwiodawstwa**

**Polskiego Czerwonego Krzyża.** W tym roku obchody wiązały się z dwoma rocznicami, 55-leciem krwiodawstwa PCK w Polsce i 50-lecie krwiodawstwa w Mławie. Z tej okazji mławski oddział Polskiego Czerwonego Krzyża kierowany przez prezesa Józefa Gerleja wręczył wyróżnienia i odznaczenia wielu dawcom oraz podziękowania instytucjom wspierającym działalność PCK.

Wśród obecnych gości na uroczystości oprócz krwiodawców byli także przedstawiciele władz powiatu mławskiego, reprezentowani przez Wicestarostę, jak też Burmistrza Miasta Mława, który odznaczył medalami „Zasłużony dla Miasta Mława” wieloletnich wolontariuszy i działaczy PCK. Powiatowy Urząd Pracy w Mławie również został wyróżniony za pomoc i współpracę z Polskim Czerwonym Krzyżem. Podziękowania odebrał Witold Żerański Dyrektor Powiatowego Urzędu Pracy w Mławie.



Opracowanie: Grzegorz Ceryn wiceprezes HDK PCK w Mławie

## NAGRADZAMY ZA WIEDZĘ

**1** Proszę wskazać aktualny adres Powiatowego Urzędu Pracy w Mławie?

- a) ul. Piłsudskiego 43, Mława
- b) ul. Wyspiańskiego 7, Mława
- c) ul. Wyspiańskiego 8, Mława

**2** Ile trwa refundacja w nowej formie kierowanej do pracodawców?

- a) 12 miesięcy
- b) 24 miesiące
- c) 10 miesięcy

**3** Co oznacza skrót KFS?

- a) Krajowy Fundusz Socjalny
- b) Krajowy Fundusz Szkoleniowy
- c) Komitet Funduszy Specjalnych

**4** Podaj nazwę powstałych w powiecie mławskim w 2015 roku Spółdzielni Socjalnych (minimum 1 nazwę)?

## Zapraszamy do udziału



### REGULAMIN KONKURSU

- 1) Rozwiązania prosimy przesłać na adres: sekretariat@pup.mlawa.pl do dnia 29.02.2016r. w tytule wpisując „Kwartalnik 12/2016”.
- 2) Odpowiedzi powinny być formatu 1a, 2b, 3c, itp., gdzie cyfra to numer pytania, litera – odpowiedź.
- 3) Zgłoszenia powinny zawierać imię i nazwisko oraz numer telefonu.
- 4) Na pierwszych 10 osób, które udzielią poprawnych odpowiedzi na wszystkie konkursowe pytania czekają nagrody niespodzianki.
- 5) Zwycięzców o wygranej poinformujemy telefonicznie, a poprawne odpowiedzi wraz z listą laureatów konkursu opublikujemy w kolejnym numerze kwartalnika oraz stronie internetowej Powiatowego Urzędu Pracy w Mławie [www.pup.mlawa.pl](http://www.pup.mlawa.pl)
- 6) Niniejszy konkurs nie jest „grą losową” w rozumieniu ustawy z 19 listopada 2009r. o grach hazardowych (Dz. U. Nr 201, poz. 1540, z późn.zm.)
- 7) W konkursie nie mogą brać udziału pracownicy Powiatowego Urzędu Pracy w Mławie, a także członkowie ich najbliższych rodzin (współmałżonkowie, dzieci, rodzice, rodzeństwo)
- 8) Udział w konkursie jest równoważny z akceptacją niniejszego regulaminu.

## Wyniki Konkursu NAGRADZAMY ZA WIEDZĘ

Z przyjemnością informujemy, że konkurs „Nagradzamy za wiedzę” ogłoszony w kwartalniku 11/2015 został rozstrzygnięty. W ramach konkursu nadeszło ponad 30 e-mail z odpowiedziami. Dziękujemy wszystkim, którzy podjęli wyzwanie. Pan Dyrektor Witold Żerański wręczył laureatom nagrody.

### Osoby nagrodzone w konkursie:

Krystyna Weselak  
Martyna Goździewska  
Maria Świtoń

**Gorąco zachęcamy do udziału w konkursach przewidzianych w następnych numerach kwartalnika „Mławski Świat Pracy”.**





## Powiatowy Urząd Pracy w Mławie NOWA ORGANIZACJA



Nr Telefonu: 23/ 654 52 85, 23/654 34 01, 23/655 19 96

Nr FAX: 23/654 52 86 lub 23/654 34 04

Numer pokoi i stanowisk	Zakres działania	Nr tel. wewnętrzne
<b>PARTER</b>		
<b>Punkt Obsługi Klienta</b>	Udzielanie informacji Druki do pobrania Przyjmowanie dokumentów	wew. 303, 302
1	Kierownik Referatu Usług Rynku Pracy	wew. 301
8	Kierownik Działu Informacji i Ewidencji Świadczeń	23/654 34 16 - bezpośredni
9, 10, 12	Rejestracja osób bezrobotnych i poszukujących pracy w godz. 8.15 do 14.00	305, 306, 307
<b>6</b>	<b>Sala operacyjna</b> Osoby zarejestrowane i zainteresowane aktualnymi ofertami pracy oraz innymi usługami urzędu zgłaszają się na poszczególne stanowiska obsługi z pobranym biletem według przyjętego podziału na litery.	
stanowisko 1 (sala operacyjna)	Wydawanie zaświadczeń; skierowania; staże, doposażenia stanowiska, prace interwencyjne, roboty publiczne, prace społecznie użyteczne w godz. 8.15 do 15.00	wew. 330
stanowiska od 2 do 7 (sala operacyjna)	Pośrednicy pracy przyjmują klientów w godz. 8.15 do 15.00	stanowisko 2 wew. 331 stanowisko 3 wew. 332 stanowisko 4 wew. 333 stanowisko 5 wew. 334 stanowisko 6 wew. 335 stanowisko 7 wew. 336
stanowisko 8	Szkolenia, bony szkoleniowe	wew. 337
18	Obsługa osób z prawem do świadczeń	wew. 309
19	Zgłoszenia do ubezpieczenia Dodatki aktywizacyjne	wew. 310
<b>I PIĘTRO</b>		
101	<b>Sekretariat</b>	wew. 300
	Dyrektor Powiatowego Urzędu Pracy	wew. 321
	Zastępca Dyrektora Powiatowego Urzędu Pracy	wew. 320
109, 112, 114	Dział Finansowo – Księgowy	
116	Dział Organizacyjno – Administracyjny	
<b>OBŚLUGA PRACODAWCÓW - I PIĘTRO</b>		
119	Krajowy Fundusz Szkoleniowy Prace interwencyjne Bony na zasiedlenie	23/654 44 09 - bezpośredni
	Stáže Bony stażowe	
120	Jednorazowe środki na podjęcie działalności	wew. 313
	Refundacja za zatrudnienie osób do 30 roku życia	wew. 314
121	Doposażenie stanowiska pracy	23/654 34 02
	Roboty publiczne Prace społecznie użyteczne	
122	Sala Rekrutacji i Giełd Pracy	
<b>124</b>	<b>Pośrednictwo pracy Obsługa pracodawców</b>	<b>23/654 44 08 - bezpośredni</b>
<b>II PIĘTRO</b>		
202	Punkt Konsultacyjny	
204	Sala Informacji Zawodowej	
208, 211	Doradca Zawodowy	wew. 338, 340
212	Sala Grupowej Porady Zawodowej	